



APP MÓVEL

MANUAL DE UTILIZAÇÃO

ÍNDICE

1. REQUISITOS	4
2. ATUALIZAÇÃO DO APLICATIVO.....	7
3. PRIMEIRA INICIALIZAÇÃO	8
4. OPERADORES.....	9
4.1. PAPÉIS DO OPERADOR.....	10
4.2. TABELA COMPARATIVA DE PAPÉIS	11
4.2.1. ACESSO, CONEXÃO E SINCRONIZAÇÃO	11
4.2.2. GESTÃO DO DISTRIBUIDOR	11
4.2.3. FORNECIMENTO DE COMBUSTÍVEL	12
4.2.4. LIMITES E CONTROLES	12
4.2.5. GESTÃO DE ALUGUEL	12
4.2.6. PERFIL E CONFIGURAÇÕES.....	13
5. AUTENTICAÇÃO	14
5.1. ERROS DE AUTENTICAÇÃO.....	15
6. MOTORISTA.....	16
6.1. GERENCIAMENTO DE PERFIL	16
6.1.1. ARQUIVO DE RECIBOS.....	17
6.1.2. LIMITES DE ABASTECIMENTO.....	18
6.1.3. INSERÇÃO DE UM NOVO ABASTECIMENTO EXTERNO.....	20
6.1.4. PREFERÊNCIAS	21
6.2. ESCANEAMENTO e CONEXÃO	22
6.3. NOVO ABASTECIMENTO	26
6.3.1. ABASTECIMENTO BÁSICO	27
6.3.2. ABASTECIMENTO COM FUEL ECONOMY.....	29
6.3.3. ABASTECIMENTO COM MAPLY.....	32
6.3.4. ABASTECIMENTO COM IDENTITANK.....	39
6.3.5. RECIBO DE FIM DE DISTRIBUIÇÃO	41
7. GERENTE	42
7.1. GERENCIAMENTO DE PERFIL	42
7.2. ESCANEAMENTO, CONEXÃO E ACESSO AO PAINEL DO DISTRIBUIDOR.....	44
7.3. REGISTRO DE UM NOVO DISTRIBUIDOR B.SMART	46
7.3.1. PROCEDIMENTO OPERACIONAL	47
7.4. GESTÃO DO DISTRIBUIDOR	49
7.4.1. CALIBRAÇÃO DAS BOMBAS	50
7.4.2. GESTÃO DOS TANQUES	51

7.4.2.1.	CORREÇÕES DE NÍVEL	52
7.4.2.2.	CALIBRAÇÃO OCIO	53
7.4.2.3.	CALIBRAÇÃO DO SENSOR ANALÓGICO	55
7.4.3.	OCIO.....	56
7.4.4.	IDENTITANK.....	58
7.4.4.1.	REGISTRO DA PISTOLA RFID	58
7.4.4.2.	LEITURA E ASSOCIAÇÃO DE TAG	60
7.4.5.	ATUALIZAÇÃO DO FIRMWARE.....	63
7.5.	CONFIGURAÇÕES AVANÇADAS.....	65
8.	RENTER.....	66
8.1.	GESTÃO DE ALUGUEL	68
8.1.1.	CONSULTA E PESQUISA DE CONTRATOS DE ALUGUEL.....	69
8.1.2.	ASSOCIAÇÃO DE UM TANQUE A UM CONTRATO.....	71
8.1.3.	INÍCIO DO ALUGUEL.....	73
8.1.4.	ENCERRAMENTO DO ALUGUEL	75
9.	PROCEDIMENTO DE RESTAURAÇÃO	78
10.	FAQS.....	80

1. REQUISITOS

Para utilizar o aplicativo, é necessário possuir um dispositivo móvel compatível, entre os seguintes:

- Smartphone ou tablet Android
- iPhone ou iPad Apple

O dispositivo deve estar equipado com:

- Conexão à Internet (por meio de rede de dados ou Wi-Fi)
- Conectividade Bluetooth

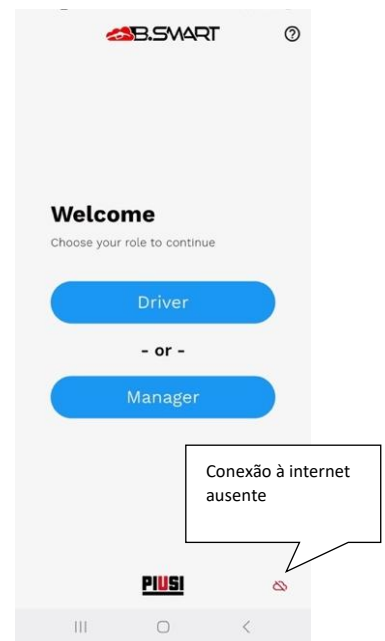
Compatibilidade

Verifique a compatibilidade do seu dispositivo consultando a página do aplicativo na App Store (iOS) ou na Google Play Store (Android).

Conexão à Internet

É necessário que o dispositivo móvel (telefone ou tablet) tenha uma conexão à internet para realizar as seguintes operações:

- Registro de um novo distribuidor **B.SMART** em uma instalação;
- Retificação do nível de um tanque virtual;
- Restauração ou redefinição de um distribuidor **B.SMART**;
- Criação de uma nova **distribuição externa**;
- Download da última atualização de firmware disponível;
- Primeira autenticação de um motorista;
- Início da primeira distribuição de um novo distribuidor;
- Download das configurações atualizadas da nuvem para os distribuidores **B.SMART**;
- Upload dos dados das distribuições realizadas na nuvem;
- Upload dos recibos (associados às distribuições) na nuvem;
- Upload da foto associada ao hodômetro na nuvem;
- Upload dos dados de monitoramento dos tanques na nuvem.
- Gestão do aluguel de um tanque alugável, quando o add-on **MasterSite** está ativo na instalação e um operador com função de **Renter** ou **Manager** se conecta ao distribuidor;





Atenção

- Para evitar a perda de dados, certifique-se de que o aplicativo esteja regularmente conectado à Internet: os dados salvos localmente e não sincronizados com a nuvem serão perdidos em caso de desinstalação do aplicativo
- A distribuição é permitida mesmo na **ausência de conexão com a Internet**, desde que o telefone com o aplicativo instalado já tenha sido conectado pelo menos uma vez ao distribuidor enquanto estava online e as condições operacionais da instalação o permitam.

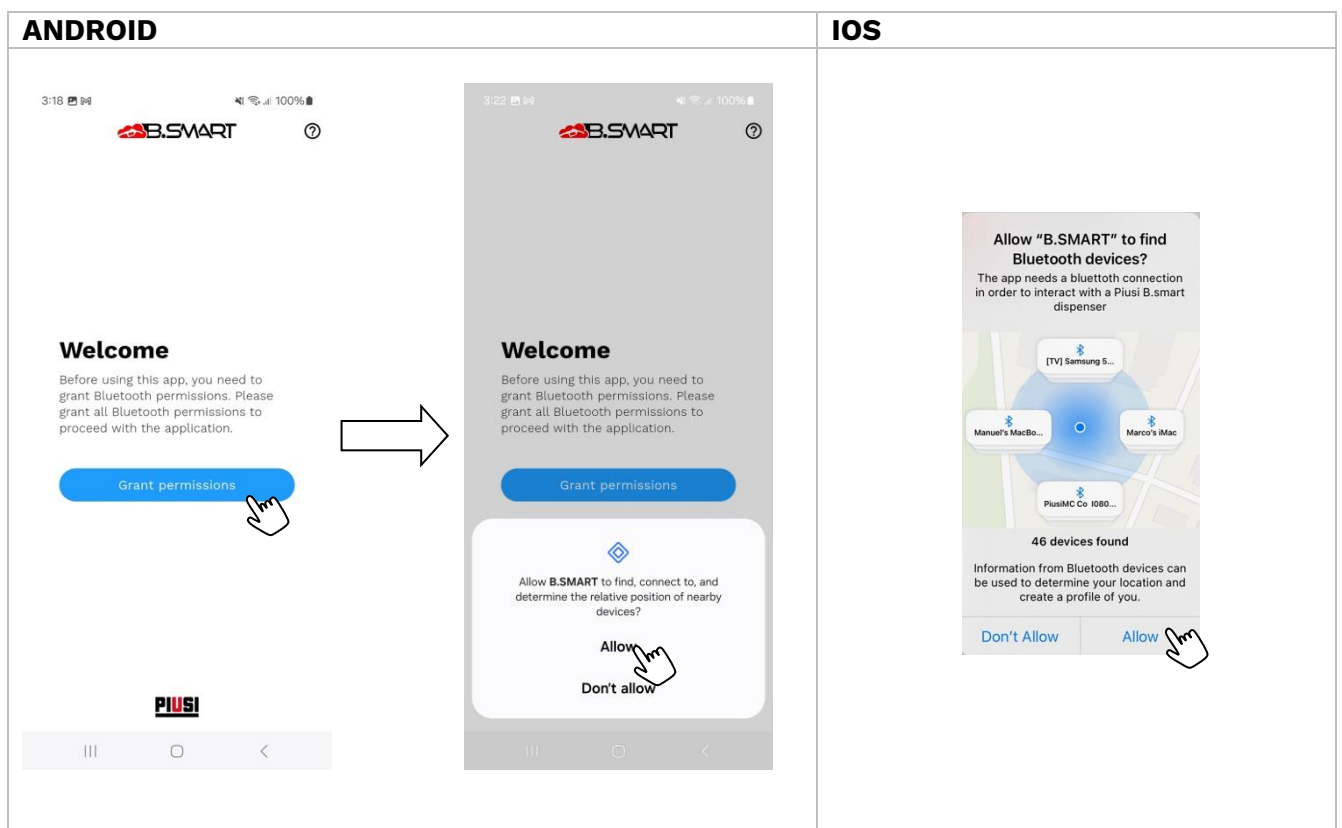
Conectividade bluetooth

Para o correto funcionamento do aplicativo, é obrigatório habilitar as permissões de Bluetooth no dispositivo móvel.

O aplicativo utiliza a conectividade Bluetooth para se comunicar com os distribuidores B.SMART. No início ou durante o uso, certifique-se de:

- Manter o Bluetooth ativado
- Conceder ao aplicativo as permissões de acesso ao Bluetooth

Na ausência desses requisitos, algumas funções do aplicativo podem não estar disponíveis ou não funcionar corretamente.

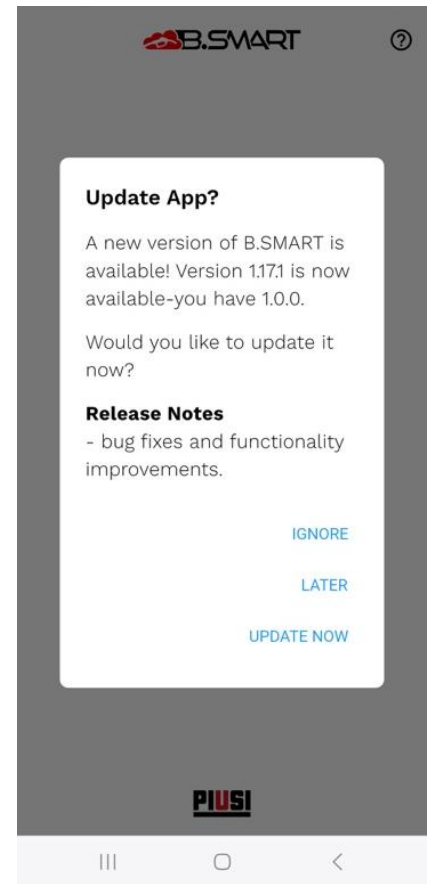


2. ATUALIZAÇÃO DO APLICATIVO

Para garantir desempenho ideal e introduzir novas funcionalidades, o aplicativo é atualizado periodicamente. Recomenda-se verificar regularmente a disponibilidade de novas versões através das lojas oficiais.

Atenção

Para garantir o correto funcionamento do sistema, poderão ser lançadas atualizações obrigatórias. Nessas circunstâncias, o aplicativo irá inibir a distribuição pela bomba até a instalação da versão mais recente disponível.



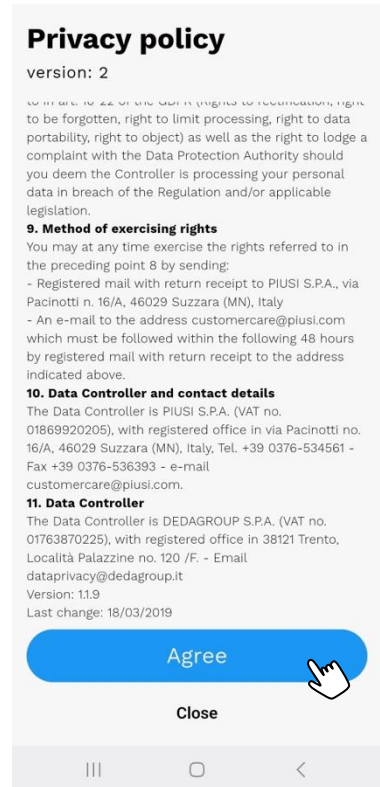
3. PRIMEIRA INICIALIZAÇÃO

Na primeira inicialização do aplicativo, o usuário deve ler e aceitar os termos da licença de software para poder prosseguir com o uso.

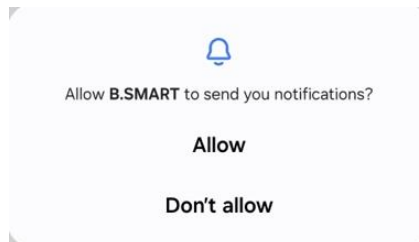


Atenção

Os termos da licença podem ser alterados ao longo do tempo. Nesse casos, será solicitado que aceite novamente as condições atualizadas no próximo acesso ao aplicativo.



Durante esta fase inicial, também será solicitado se deseja habilitar o recebimento de notificações push da Piusi. Para recebê-las, é necessário fornecer o consentimento através da tela dedicada que aparecerá.



4. OPERADORES

O aplicativo B.SMART permite o acesso e a operação para usuários definidos como **operadores**.

Um operador é um usuário associado a uma instalação B.SMART e autorizado a utilizar o aplicativo móvel para realizar atividades operacionais.

Dependendo da configuração definida no sistema B.SMART, um operador pode assumir um (ou uma combinação) dos seguintes papéis:

- **Motorista**
- **Gerente**
- **Locador**

Todos os operadores utilizam **o mesmo formulário de autenticação** no aplicativo. O papel não é selecionado manualmente na tela inicial, mas é determinado automaticamente pelo sistema com base nas credenciais do operador e na sua configuração na instalação (definida no web-app B.Smart pelo gestor).

O papel atribuído determina:

- as telas exibidas;
- as funções disponíveis no painel;
- as opções presentes na seção de perfil;
- os distribuidores aos quais o operador pode se conectar;
- a operacionalidade na instalação.

4.1. PAPÉIS DO OPERADOR

O sistema distingue os seguintes papéis de operador. A disponibilidade das funcionalidades varia de acordo com o papel configurado.

Motorista

O **Motorista** é o operador dedicado ao abastecimento de combustível. Pode se conectar apenas aos distribuidores de sua própria instalação aos quais está associado e realizar as operações previstas para o abastecimento.

Gerente

O **Gerente** é o operador dedicado à gestão do dispositivo. Pode acessar o painel de gestão do dispositivo, realizar configurações, verificações e registrar novos distribuidores na instalação em que está registrado.

Gerente motorista

Também é possível configurar um operador com papel combinado de **Motorista + Gerente**.

Trata-se de um gerente também habilitado para o abastecimento nos distribuidores aos quais está associado.

Quando este operador seleciona um distribuidor, o aplicativo pergunta como deseja operar:

- **Abastecer**, para acessar o fluxo de abastecimento como motorista;
- **Gerenciar**, para acessar o painel de gestão do distribuidor como gerente.

Dessa forma, o mesmo operador pode utilizar o mesmo dispositivo tanto para operações de abastecimento quanto para as de configuração e controle do distribuidor.

Locador

O **Locador** é um operador dedicado às funcionalidades de aluguel. Este papel está disponível **apenas se o add-on *MasterSite*** estiver ativo. Em algumas condições operacionais específicas, o locador pode atuar como motorista.

4.2. TABELA COMPARATIVA DE PAPÉIS

4.2.1. ACESSO, CONEXÃO E SINCRONIZAÇÃO

Funcionalidade	Motorista	Gerente	Locador
Conexão ao distribuidor de outras instalações	Não	Não	Sim*
Registro de novos distribuidores	Não	Sim	Não
Sincronização de dados com a nuvem a cada conexão	Apenas na primeira conexão	Sim, sempre	Sim (apenas para distribuidores alugáveis)
Verificação do status do distribuidor na nuvem	Não	Sim	Sim (apenas para distribuidores alugáveis)

(*)Notas

- **O motorista e o gerente** podem se conectar apenas aos distribuidores de sua própria instalação e somente se estiverem associados.
- O **locador** pode se conectar a distribuidores de outras instalações apenas se fizerem parte da mesma instalação ou de instalações geridas pelo aluguel

4.2.2. GESTÃO DO DISTRIBUIDOR

Funcionalidade	Motorista	Gerente	Locador
Gestão do distribuidor B.Smart	Não	Sim	Sim
Visualização de informações das bombas	Não	Sim	Sim
Visualização de informações dos tanques	Não	Sim	Sim
Visualização OCIO	Não	Sim	Sim
Descoberta de novos OCIO	Não	Sim	Sim
Gestão de bico RFID	Não	Sim	Sim
Atualização de firmware do distribuidor	Não	Sim	Sim
Solicitação de redefinição do distribuidor	Não	Sim	Sim
Restauração dos dados do distribuidor	Não	Sim	Sim

4.2.3. FORNECIMENTO DE COMBUSTÍVEL

Funcionalidade	Motorista	Gerente	Locador
Realizar fornecimentos	Sim	Não	Sim*
Inserir um abastecimento externo	Sim (se o add-on Fuel Economy estiver ativo)	Não	Não

(*)Notas

Um locatário pode agir como motorista e realizar fornecimentos quando:

- o add-on 'MasterSite' não está ativo;
- o distribuidor não tem tanques conectados;
- nenhum tanque conectado ao distribuidor está configurado como alugável.

4.2.4. LIMITES E CONTROLES

Funcionalidade	Motorista	Gerente	Locador
Limites de quantidade de fornecimento (Fuel economy)	Sim	Não	Sim
Limites de horário de trabalho (Fuel economy)	Sim	Não	Sim
Verificação de posição GPS (Maply)	Sim	Não	Sim (somente se conectar aos distribuidores como 'motorista')
Alerta de quantidade residual	Sim	Não	Sim
Timeout da sessão operacional e desconexão ao final do fornecimento	Sim	Não	Não
Configuração do vencimento da sessão na seção de perfil	Não	Sim	Não

4.2.5. GESTÃO DE ALUGUEL

Funcionalidade	Motorista	Gerente	Locador
Gestão de aluguel	Não	Limitada (somente início do aluguel)	Sim
Visualizar status do contrato de aluguel	Não	Sim	Sim
Associar tanque ao contrato	Não	Não	Sim
Pesquisar contratos de aluguel	Não	Não	Sim
Início do aluguel	Não	Sim	Sim
Encerramento do aluguel	Não	Não	Sim
Navegação de detalhes do contrato	Não	Sim	Sim
Conexão a distribuidores com contrato suspenso	Não	Não	Não
Recuperação de distribuidores redefinidos para dados de fábrica mas ainda alugados	Não	Não	Sim (previsto encerramento)

			implícito do aluguel)
--	--	--	-----------------------

4.2.6. PERFIL E CONFIGURAÇÕES

Funcionalidade	Motorista	Gerente	Locador
Arquivo de recibos	Sim	Não	Sim
Seção Fuel Economy / limites	Sim	Não	Sim
Unidade de medida de quantidade (somente se o add-on Fuel Economy estiver ativo)	Sim	Não	Sim
Habilitar autenticação biométrica	Sim	Sim	Sim
Configuração de timeout de sessão	Não	Sim	Não
Definir o distribuidor 'preferido'	Sim	Não	Não

5. AUTENTICAÇÃO

Para permitir que o operador acesse o app B.SMART, é necessário preencher o formulário de autenticação inserindo as seguintes informações:

- **Código PIN** - Código numérico exclusivo que identifica o operador.
É atribuído pelo gestor da instalação durante a criação do cadastro do operador (para mais detalhes, consulte o manual do web-app *B.SMART*).
- **Código da instalação** - Código alfanumérico de 8 caracteres que identifica exclusivamente a instalação.
É enviado por e-mail ao gestor após a ativação do sistema B.SMART através do portal PIUSI.

Após inserir os dados solicitados, pressione o botão **[LOG IN]** para acessar.

Uma vez concluída a autenticação:

- o sistema identifica automaticamente o papel do operador;
- o aplicativo habilita as funções coerentes com o papel configurado;
- é exibido o painel do operador com as funcionalidades disponíveis.

Atenção

- É **necessária uma conexão ativa com a Internet** para concluir a autenticação.
- Em um único dispositivo é possível autenticar **apenas um operador por vez**.
- O **mesmo operador pode se autenticar a partir de vários dispositivos** diferentes.

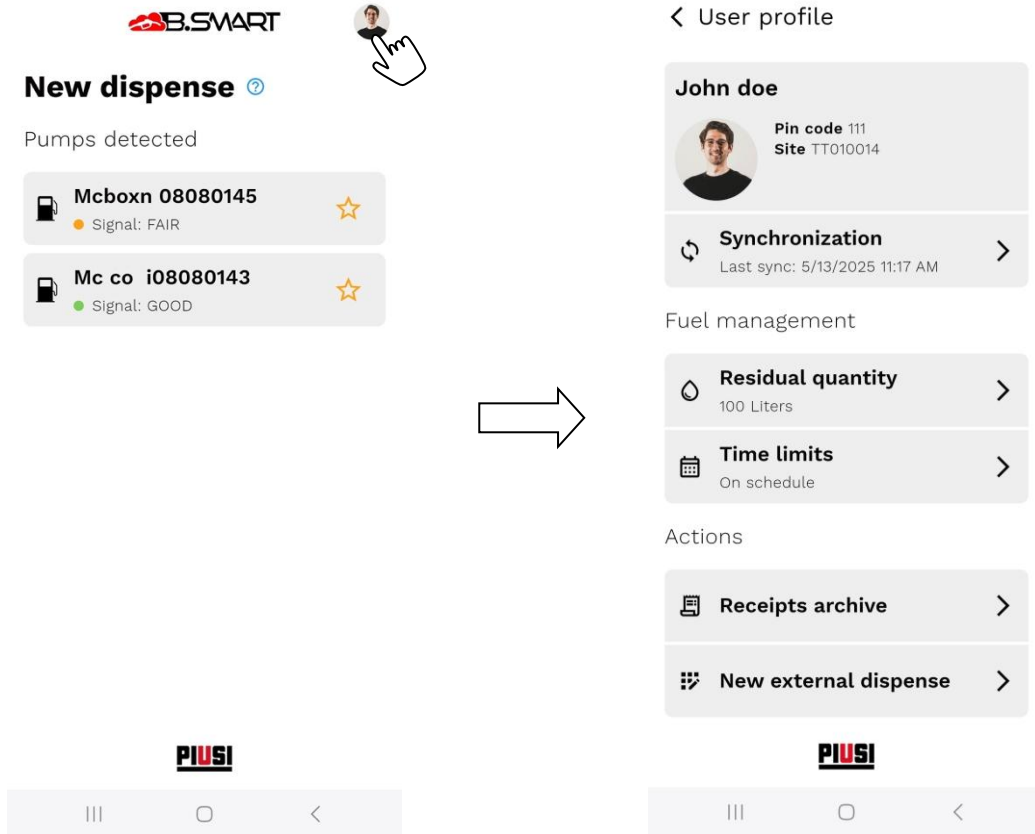
5.1. ERROS DE AUTENTICAÇÃO

Durante a fase de login, podem ocorrer alguns erros. A seguir estão listadas as principais mensagens e seus significados:

- **Credenciais inválidas** - As informações inseridas (PIN ou código da instalação) não correspondem a um operador registrado. Verifique se os dados estão corretos.
- **Motorista desabilitado** - o operador foi desabilitado pelo gestor da instalação e não tem permissão para acessar. Entre em contato com o gestor para mais informações.
- **Erro de rede** - O dispositivo não está conectado à Internet. Verifique a conexão e tente novamente.
- **Versão do aplicativo não compatível** - O aplicativo instalado não é compatível com o sistema da instalação. Certifique-se de ter a versão mais recente do aplicativo disponível na loja

6. MOTORISTA

6.1. GERENCIAMENTO DE PERFIL



Para acessar a tela de gerenciamento do perfil do motorista, toque na sua foto.

Será exibida uma página de resumo contendo:

- Os dados principais do motorista
- As ações disponíveis
- As preferências editáveis

Sincronização forçada dos dados com a nuvem

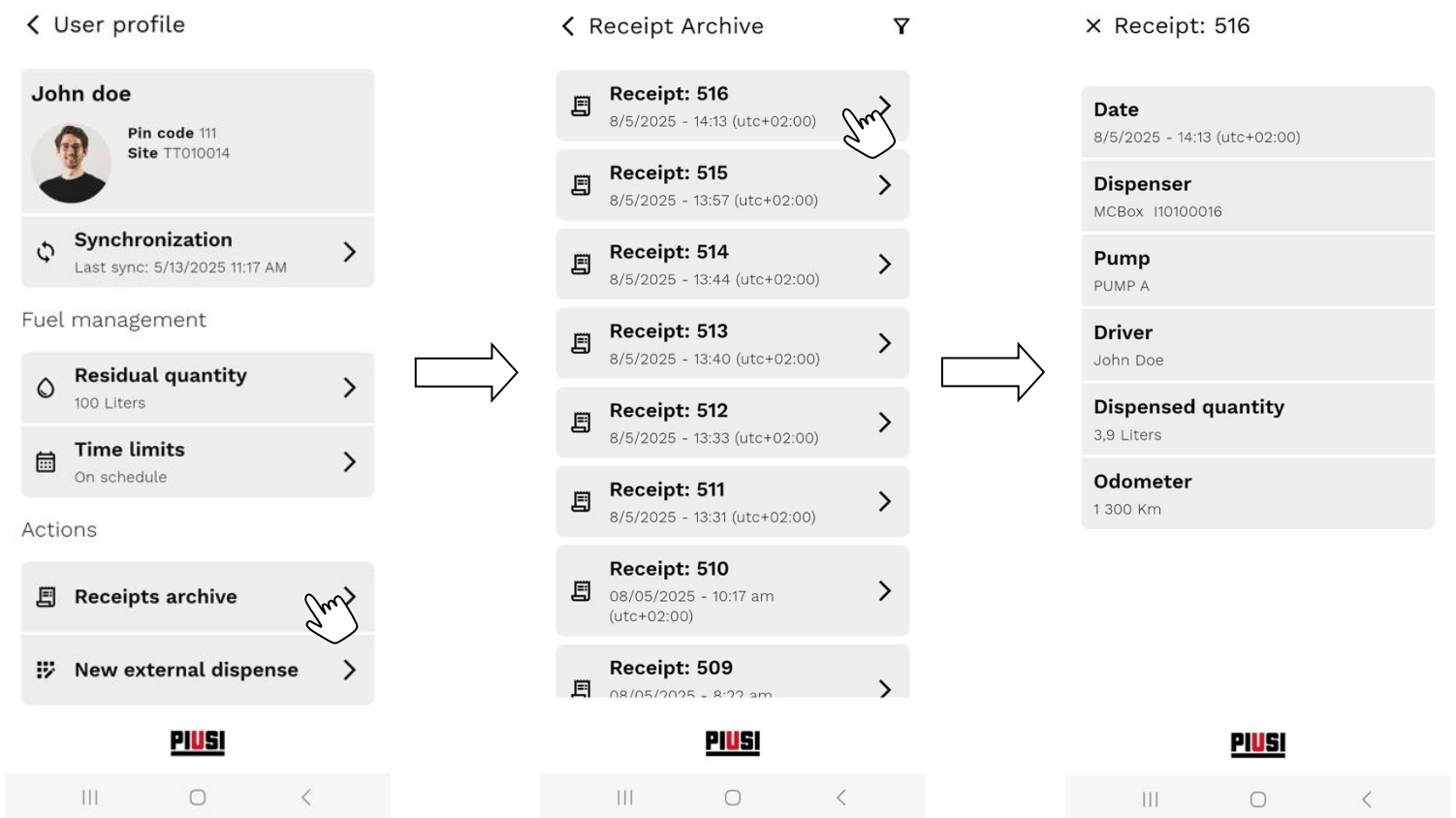
É possível solicitar a sincronização imediata dos dados entre o aplicativo e a nuvem pressionando o botão [**Sincronização**]. Embora os dados sejam regularmente sincronizados em segundo plano, esta função permite forçar a atualização em casos de necessidade.

Logout

Para usar o aplicativo com outro perfil de motorista, é possível fazer logout do perfil atual. Role a lista até o final e pressione o botão **[Logout]**.

6.1.1. ARQUIVO DE RECIBOS

Visualize a lista de todos os recibos emitidos ao final de cada abastecimento realizado pelo aplicativo. É possível filtrar os recibos por data; ao tocar em um item da lista, você acessa os detalhes do recibo selecionado.



Atenção

Se o aplicativo estiver offline, serão exibidos apenas os recibos que ainda não foram sincronizados com a nuvem. Para ver os últimos recibos salvos e filtrá-los, o aplicativo deve estar conectado à internet.

6.1.2. LIMITES DE ABASTECIMENTO

O gestor da instalação, através do aplicativo web B.SMART, pode configurar dois tipos de restrições operacionais para cada motorista, a fim de garantir um uso controlado e em conformidade com as políticas da empresa.

Pré-requisito

- Ter o complemento 'Fuel Economy' ativo.

Limite máximo de quantidade a ser abastecida

É possível definir para cada motorista uma quantidade máxima de produto a ser abastecido, válida para todas as bombas da instalação, dentro de um período de tempo predefinido (diário, semanal, mensal, etc.).

- No final do período, a quantidade é:
 - Reatribuída automaticamente pelo sistema, ou
 - Reatribuída manualmente pelo gestor através do aplicativo web.
- Uma vez esgotada a quantidade disponível, o motorista não poderá mais realizar abastecimentos até uma nova atribuição.

Durante o uso do aplicativo, o motorista pode visualizar em tempo real a quantidade restante, que é atualizada automaticamente ao final de cada abastecimento.

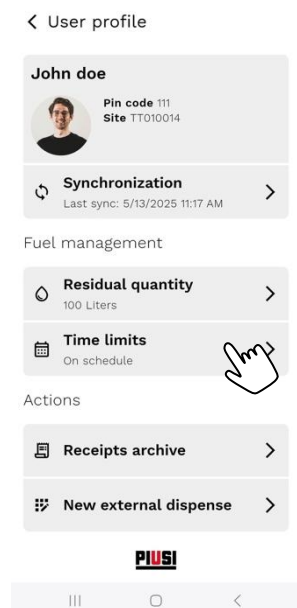
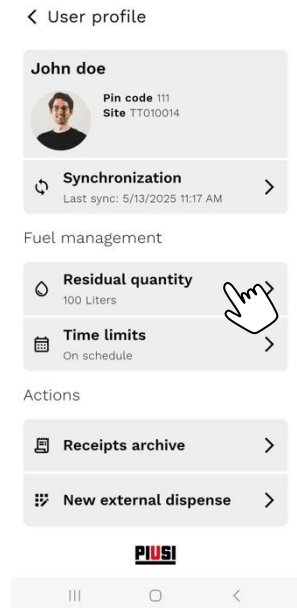
Faixas horárias e períodos autorizados para abastecimento

Também é possível configurar para cada motorista faixas horárias e períodos do ano em que está autorizado a abastecer.

Esta função permite, por exemplo:

- Impedir abastecimentos fora do horário de trabalho (ex. à noite ou nos fins de semana);
- Bloquear o abastecimento durante férias da empresa, manutenções ou períodos não autorizados.

Se um motorista tentar abastecer fora dos intervalos de tempo permitidos, o abastecimento será automaticamente negado pelo sistema.





Atenção

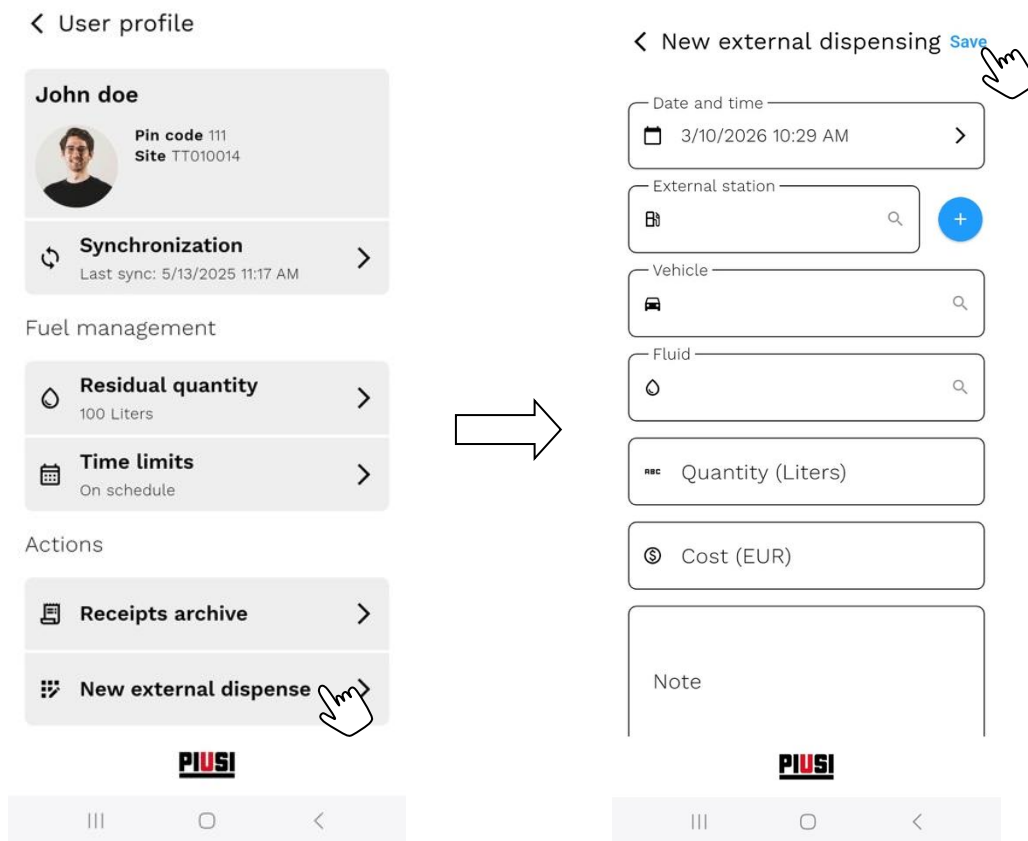
- Todas as limitações configuradas baseiam-se na sincronização dos dados entre a nuvem e o dispositivo móvel. É portanto fundamental garantir uma conexão de Internet estável para que as restrições sejam corretamente aplicadas e atualizadas.
- As limitações são centralizadas e não podem ser modificadas pelo aplicativo, mas exclusivamente pelo web app B.SMART.

6.1.3. INSERÇÃO DE UM NOVO ABASTECIMENTO EXTERNO

Cada motorista tem a possibilidade de registrar manualmente os abastecimentos de combustível realizados em postos de serviço externos ao sistema **B.SMART**. Para isso, basta preencher o formulário apresentado no aplicativo seguindo as instruções fornecidas.

Pré-requisito

- Ter o **add-on Fuel Economy (FE)** ativo.



Atenção

A inserção de um abastecimento externo **requer uma conexão de internet ativa**. Na ausência de rede, a operação não poderá ser concluída.

6.1.4. PREFERÊNCIAS

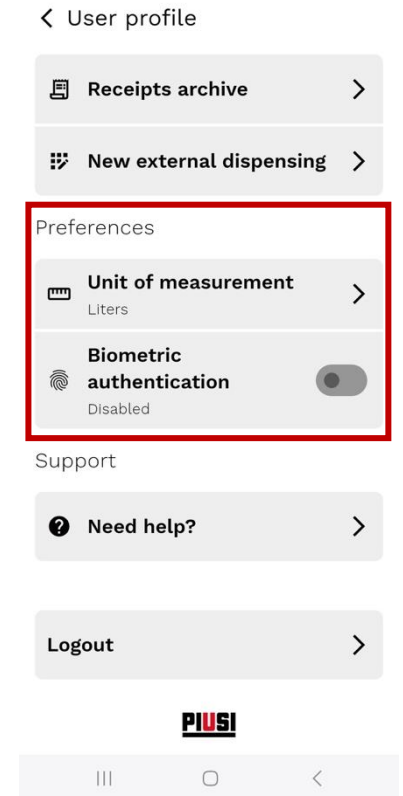
- **Mudar unidade de medida**

Se o add-on **Fuel Economy** estiver ativo, é possível selecionar a unidade de medida preferida (litros ou galões) para visualizar:

- a **quantidade residual disponível** para o motorista;
- a **quantidade máxima que pode ser abastecida** durante o fluxo de abastecimento.

- **Autenticação com reconhecimento biométrico**

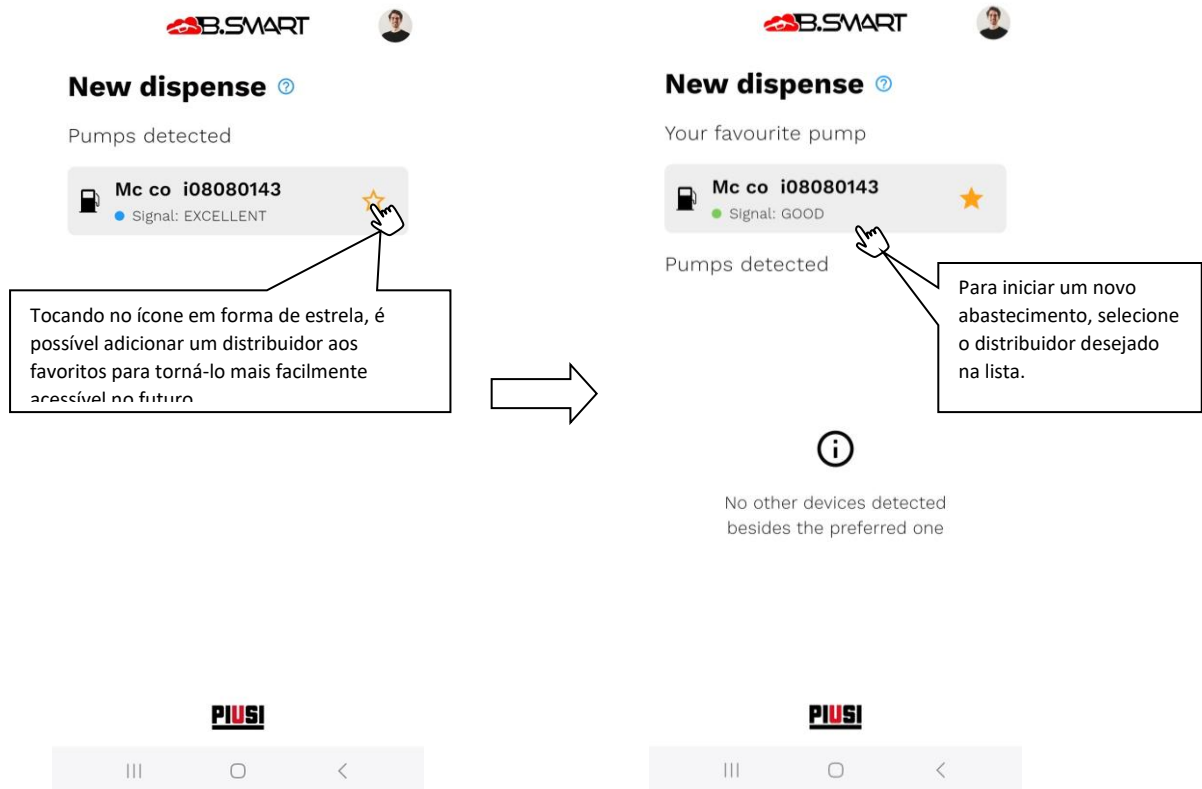
Se ativada, a cada abertura do aplicativo ou tentativa de acesso será solicitado ao motorista que se autentique por meio de uma tecnologia biométrica (ex. impressão digital, reconhecimento facial, etc.).



6.2. ESCANEAMENTO e CONEXÃO

Escaneamento

No painel é exibida a lista dos distribuidores B.SMART detectados nas proximidades. O dispositivo executa automaticamente uma varredura contínua para identificar os distribuidores disponíveis para abastecimento e atualiza em tempo real o status de recepção.



⚠️ Atenção

- Certifique-se de que o **Bluetooth** do seu dispositivo móvel esteja ativo para permitir a varredura dos distribuidores B.SMART.
- (Somente em dispositivos Android): é necessário **habilitar o acesso à localização** para permitir a varredura via Bluetooth.
- Um distribuidor **não estará visível** se estiver **já conectado a outro dispositivo** naquele momento.

Conexão

Uma vez selecionado um distribuidor da lista, o aplicativo inicia automaticamente a fase de **conexão**, durante a qual é estabelecida a comunicação via bluetooth e a eventual sincronização de dados.

A duração desta fase pode variar:

- A **primeira conexão** com um distribuidor B.SMART pode levar mais tempo que o normal;
- Se houver **dados para sincronizar** entre o aplicativo e a nuvem (ex. histórico de abastecimentos, atualizações de configuração), a conexão pode durar alguns segundos a mais.

Durante esta fase, é aconselhável NÃO se afastar do distribuidor e NÃO fechar o aplicativo.

B.SMART



Mc co i08080143

Connecting to dispenser...

Em caso de falha na conexão, o aplicativo exibirá um código de erro. Verifique o código exibido para determinar a causa do problema:

Erros Relacionados ao Motorista

Código	Erro	Descrição
0xC1, 0xC4	Motorista desabilitado	O motorista foi desabilitado no sistema B.SMART e não tem mais permissão para realizar abastecimentos.
0xC0	Motorista não associado	O motorista não está habilitado para abastecer no distribuidor selecionado. O gestor da instalação deve associar o motorista ao distribuidor através do web app B.SMART.
0xC5	Falha na autenticação do motorista	Não é possível autenticar o motorista. Verifique o status do motorista e tente novamente. Se o problema persistir, entre em contato com o suporte.
0xC6	Quantidade residual insuficiente	O motorista esgotou sua quantidade residual disponível e não pode mais realizar abastecimentos.
0xC7, 0xC8	Falha na autenticação do gerente	Não é possível autenticar o gerente. Verifique o estado do gerente e tente novamente. Se o problema persistir, entre em contato com o suporte.

Erros Relacionados ao distribuidor

Código	Erro	Descrição
0x90	Distribuidor não registrado	O distribuidor não foi registrado em uma instalação. Execute o procedimento de registro acessando como gerente.
0x92	Distribuidor desconhecido	O distribuidor está registrado em uma instalação diferente da do motorista atual.
0x70	Distribuidor danificado	O distribuidor não funciona mais corretamente e não pode ser restaurado. Entre em contato com o suporte técnico.
0xB0	Redefinir dispositivo	A redefinição do dispositivo está aguardando aprovação

0xB0	Redefinir dispositivo	A redefinição do dispositivo foi aprovada
0xB2	Dispositivo excluído	O dispositivo foi excluído

Erros de Compatibilidade

Código	Erro	Descrição
0x81	Firmware incompatível	O distribuidor possui uma versão de firmware obsoleta que não é mais compatível com o aplicativo atual. Conecte-se ao distribuidor como gerente para atualizar o firmware.
0x80	Aplicativo incompatível	É necessário atualizar o aplicativo para a versão mais recente para continuar a fornecer.
0x82	Falha na verificação de compatibilidade	Não é possível determinar a compatibilidade entre o aplicativo e o distribuidor. Conecte o dispositivo à Internet e tente novamente. Se o problema persistir, entre em contato com o suporte.

Erros de Conexão

Código	Erro	Descrição
0x21, 0x22, 0x24	Falha na conexão Bluetooth	O aplicativo não conseguiu estabelecer uma conexão Bluetooth com o distribuidor. Tente novamente. Se o problema persistir, entre em contato com o suporte.
0x20, 0x50, 0xD0	Falha na sincronização de dados	Ocorreu um problema de comunicação entre o dispositivo móvel e o distribuidor. Reinicie o aplicativo e o distribuidor, depois tente novamente. Se o problema persistir, entre em contato com o suporte.
0x52	Falha na sincronização dos níveis	Erro crítico durante a fase de sincronização das amostras de nível dos tanques. Se o problema persistir, entre em contato com o suporte.
0xF1	Erro no modo bootloader	O dispositivo conectou-se a um distribuidor em modo bootloader, mas não conseguiu reiniciá-lo. Tente novamente. Se o problema persistir, reinicie manualmente o distribuidor.

Erros relacionados ao aluguel (MasterSite)

Código	Erro	Descrição
0xB3	Contrato suspenso	O contrato de aluguel está suspenso. Conexão não permitida
0xB5	Contrato não encontrado	Nenhum contrato de aluguel encontrado para este distribuidor
0xB6	Autorizações ausentes	O usuário não possui as autorizações necessárias para prosseguir com a operação de aluguel
0xB7	Erro de conexão	Não foi possível carregar contratos e/ou informações sobre o aluguel devido à ausência de conexão

Outros Erros

Código	Erro	Descrição
0xFF	Erro genérico	Devido a um mau funcionamento do aplicativo, não foi possível concluir o procedimento de conexão. Contacte o suporte.

6.3. NOVO ABASTECIMENTO

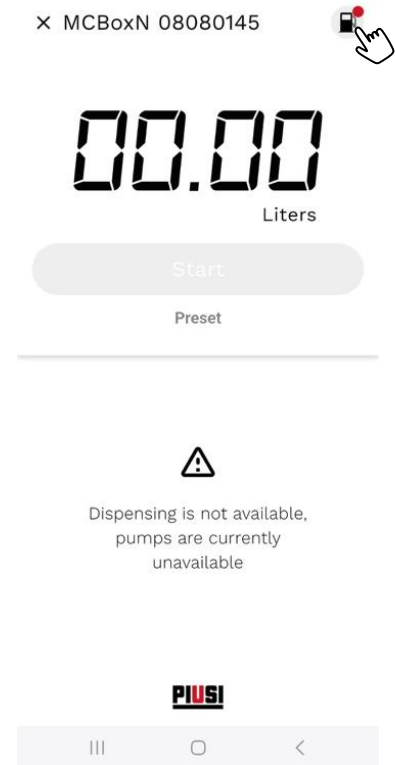
Quando a ligação com o distribuidor ocorre corretamente, é exibida a seção **"Novo Abastecimento"**, onde é possível configurar todos os parâmetros necessários antes de iniciar a entrega.

Condições que impedem a entrega

A entrega não é permitida nos seguintes casos:

- **Presença de alarmes bloqueadores no distribuidor;**
- **Bomba desativada** pelo gestor da instalação;
- **O distribuidor está habilitado para a gestão dos números de registro ou veículos**, mas esses dados não estão presentes na instalação.

Para mais detalhes, toque no ícone no canto superior direito para acessar o status do dispensador e consultar a lista de alarmes ativos.



Atenção

- Não se afaste do distribuidor durante o procedimento de criação do novo abastecimento, para evitar a interrupção da conexão Bluetooth.
- Se o telefone perder a conexão Bluetooth com o distribuidor antes do término da entrega, nenhum recibo será gerado.

6.3.1. ABASTECIMENTO BÁSICO

O abastecimento básico é o modo padrão de entrega através de um distribuidor B.SMART.

Nota

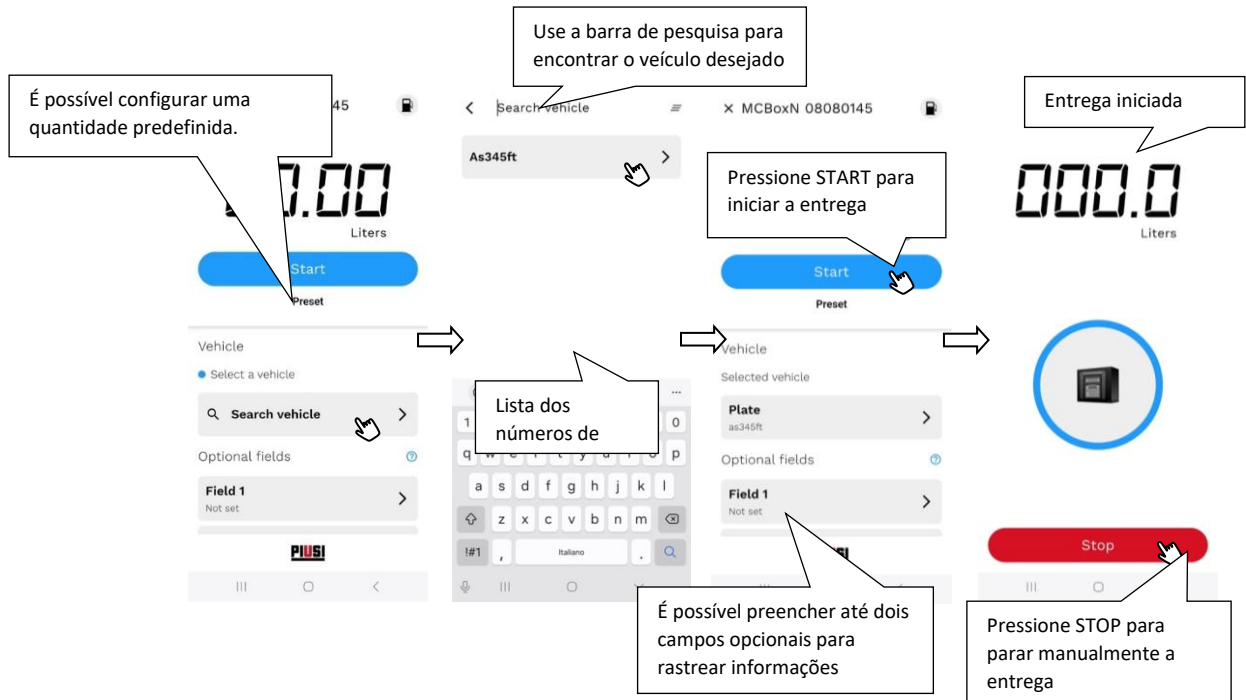
Recomenda-se **calibrar as bombas e eventuais sensores de nível** conectados ao distribuidor antes de iniciar a entrega (consulte o capítulo 7.4.1 e 7.4.2).

Procedimento operacional

A seguir estão os passos para realizar uma entrega neste modo:

- **Selecione a bomba** da qual deseja retirar o combustível (necessário apenas para modelos com várias bombas).
- **Defina a vazão** (flow rate) se estiver usando uma bomba do tipo Supreme, que permite o ajuste da velocidade de entrega.
- **Defina uma quantidade desejada de combustível (preset), se necessário (é opcional).** Nesse caso, a entrega será interrompida automaticamente ao atingir a quantidade inserida. Se nenhum valor for definido, a entrega continuará até que o motorista decida pará-la manualmente.
- **Especifique o número de registro** do veículo selecionando de uma lista (é possível procurar o veículo por placa, modelo e marca), esta opção deve ter sido ativada pelo gestor da instalação via web app.
- **Adicione um novo número de registro** se não estiver presente na lista, esta opção deve ter sido ativada pelo gestor da instalação via web app.
- **Insira o novo valor do hodômetro**, se previsto pelo sistema e a opção estiver habilitada.

- **Preencha os dois campos opcionais** disponíveis: não são obrigatórios, são usados para melhorar a rastreabilidade da operação.



6.3.2.ABASTECIMENTO COM FUEL ECONOMY

Fuel Economy é um **add-on adquirido separadamente** que habilita funcionalidades avançadas para a **gestão de frota** e o **controle de consumo**. Uma vez ativado pelo aplicativo web **B.SMART**, modifica o comportamento do aplicativo móvel introduzindo restrições e novas funcionalidades, com o objetivo de otimizar os abastecimentos e reduzir desperdícios ou usos indevidos.

Características principais

- **Gestão centralizada da frota:**

A adição de novos veículos (números de registro) não é mais permitida pelo aplicativo móvel. A gestão de toda a frota — incluindo a criação, modificação ou exclusão de veículos — ocorre exclusivamente pela interface web do B.SMART.

- **Seleção obrigatória do veículo:**

Antes de cada abastecimento é **obrigatório identificar o veículo** no qual se deseja abastecer. Isto pode ocorrer:

- Digitalizando o **código QR** associado ao veículo.
- Selecionando manualmente o veículo de uma **lista**.

- **Controle avançado sobre os abastecimentos:**

O sistema permite configurar **limites personalizados para cada motorista**, por exemplo:

- Quantidade máxima que pode ser abastecida em um determinado período.
- Faixas horárias em que o abastecimento é autorizado.
- Veículos autorizados para cada motorista.

Condições que impedem a entrega

Quando o add-on *Fuel Economy* está ativo, o abastecimento não é permitido nos seguintes casos:

- O motorista não está autorizado a abastecer em nenhum veículo da instalação.
- O motorista esgotou o saldo de quantidade permitida pelos limites configurados (ex. limite mensal ou semanal).
- O motorista está tentando abastecer em um horário não autorizado (ex. fora do horário de trabalho atribuído).



Atenção

- O **gestor da instalação pode limitar o motorista** a abastecer apenas um número restrito de veículos selecionados (ver o manual da aplicação web B.SMART). Por padrão, cada motorista está autorizado a abastecer todos os veículos da instalação.
- Para **digitalizar o código QR**, é necessário que o aplicativo tenha as **permissões para acessar a câmera** do telefone. Caso contrário, a digitalização não será possível.
- As **bombas habilitadas para o abastecimento de ADBLUE não permitem o abastecimento** se o veículo selecionado tiver a opção *Fuel Economy* ativa **mas não tiver um tanque de AdBlue configurado** no sistema.
- A quantidade máxima que pode ser abastecida é determinada pelo limite mais restritivo entre os seguintes dois fatores (se configurados):
 - Quantidade restante disponível para o motorista – Se o gestor definiu um teto máximo de combustível para o motorista (ex. diário, semanal ou mensal), o aplicativo calculará o saldo disponível no momento do abastecimento.
 - Capacidade máxima do tanque do veículo – Se o veículo foi configurado com uma capacidade de tanque específica no âmbito do Fuel Economy, não será possível ultrapassar esse valor.

O sistema calcula automaticamente o limite de abastecimento como o valor mínimo entre a quantidade restante do motorista e a capacidade do tanque do veículo.

Procedimento operacional

A seguir estão listadas as etapas adicionais em relação ao fluxo padrão:

- **Seleção do veículo por meio de código de barras/qr.code** (pode ser uma etapa opcional ou obrigatória conforme as configurações da instalação)
- **Carregamento de foto do odômetro** - se na webapp o gestor da instalação ativou a opção 'Habilitar o carregamento da foto do odômetro', então o motorista é obrigado a anexar uma foto do odômetro do veículo que está prestes a abastecer.
- **Cálculo do consumo por motorista** - Se o gestor da instalação ativou a opção 'Habilitar o cálculo do consumo para cada motorista', então, toda vez que o motorista precisar abastecer um veículo da instalação, deverá também indicar se a distância informada foi percorrida inteiramente por ele.

Pressione para abrir o leitor de código de barras e digitalizar o código do veículo

(opcional) O motorista deve especificar se realmente percorreu a distância indicada, para que o consumo seja atribuído ao veículo utilizado.

Quantidade máxima que pode ser

Pressione para abrir a galeria do telefone e associar a foto do odômetro do veículo ao abastecimento.

6.3.3.ABASTECIMENTO COM MAPLY

Maply é um add-on opcional adquirido separadamente que habilita a geolocalização dos abastecimentos e oferece novos modos operacionais para uma gestão avançada das atividades em campo. Uma vez ativado e configurado, permite ao operador rastrear a posição do abastecimento e selecionar o tipo de operação a ser realizada.

Modos operacionais disponíveis com o Maply ativo

Quando o aplicativo está conectado ao distribuidor e o add-on Maply está ativo, é possível escolher entre os seguintes tipos de abastecimento:

- **Abastecimento em veículos da instalação**

Execução padrão do abastecimento em um número de registro pertencente à frota da empresa.

- **Transferência entre tanques**

Transferência de combustível ou fluido de um tanque para outro, útil para gerenciar tanques móveis ou cisternas de apoio.

- **Abastecimento em veículos de empresas terceiras**

Abastecimento destinado a veículos não registrados na própria frota, mas identificáveis por um número de registro associado a um cliente externo.

Todos os modos operacionais acima listados incluem automaticamente a geolocalização do local onde ocorre o abastecimento.

Geolocalização dos abastecimentos

Uma vez ativado o add-on **Maply**, o aplicativo registra a **posição geográfica** (via GPS) de cada abastecimento realizado por cada motorista conectado à instalação. Essas informações são salvas e disponibilizadas para análise e rastreabilidade completa através da webapp B.SMART.

Em caso de falha na detecção da posição GPS, certifique-se das seguintes condições para o correto funcionamento da geolocalização:

- **Verifique se o aplicativo tem permissões para acessar a localização do dispositivo:**

- **No iOS:** na primeira conexão do aplicativo a uma coluna, o iOS solicitará ao usuário que autorize o acesso à localização. É necessário selecionar “Permitir durante o uso do aplicativo”.
- **No Android:** ao iniciar o aplicativo pela primeira vez, será solicitada permissão para acessar a localização. É importante aceitar, selecionando a opção “Permitir apenas durante o uso do aplicativo”.

- **Certifique-se de que a geolocalização do dispositivo esteja ativada:**

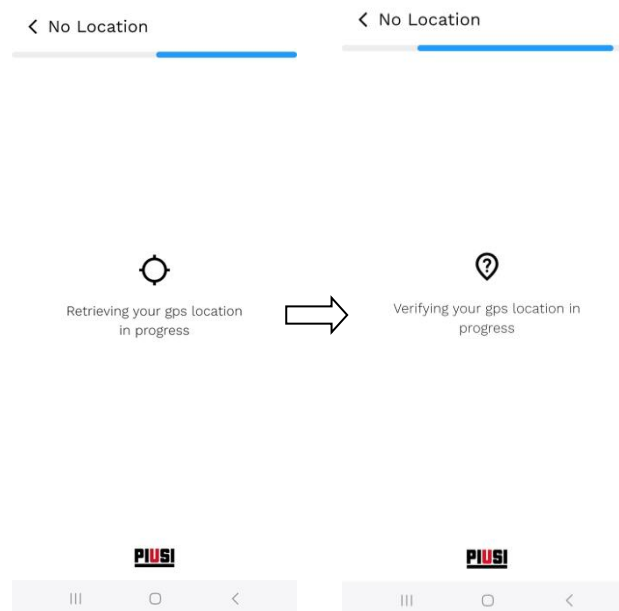
Verifique se os serviços de localização do sistema operacional estão habilitados e se o sinal de GPS está disponível.

Se a localização não for detectada corretamente, a entrega ainda pode ser realizada, mas não será associada a coordenadas geográficas no sistema de rastreamento.

Verificação da localização: Áreas de operabilidade

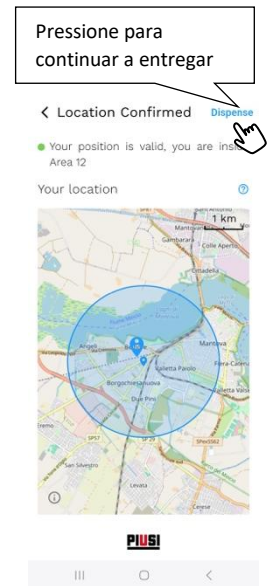
O sistema Maply permite ao gestor da instalação definir, através da interface web B.SMART, as **áreas de operabilidade**, ou seja, zonas geográficas autorizadas onde é permitido realizar entregas. Essas áreas são utilizadas para garantir que as operações de abastecimento ocorram apenas em locais pré-definidos e controlados.

Durante a conexão do aplicativo ao distribuidor, o sistema verifica automaticamente a localização GPS do dispositivo móvel para determinar se o motorista está **dentro** ou **fora** de uma das áreas de operabilidade configuradas.



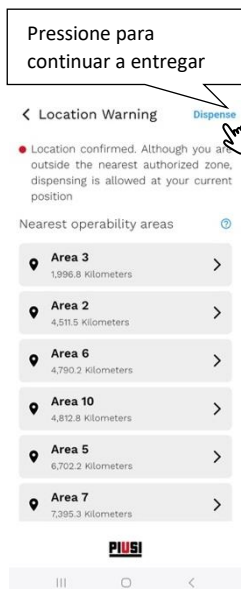
Caso 1 – O dispositivo está dentro de uma área de operabilidade

Se a localização detectada estiver dentro dos limites de uma área autorizada, a entrega pode ser iniciada normalmente, conforme o procedimento selecionado.



Caso 2 – O dispositivo está fora das áreas autorizadas (opção “Sinalizar entregas fora das áreas” ativa)

Se o motorista tentar iniciar uma entrega fora das áreas de operabilidade:



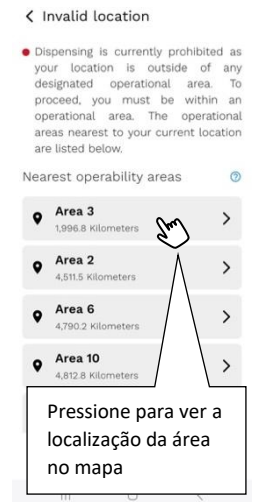
- O usuário recebe uma mensagem de notificação e é exibida uma lista das áreas de operabilidade mais próximas;
- O motorista pode decidir se:
 - **Interromper o procedimento** e deslocar-se para uma área autorizada;
 - **Prosseguir com a entrega.**

Em caso de prosseguimento, o webapp B.SMART **registrará a entrega como realizada fora das áreas permitidas**, tornando-a visível ao gestor através de relatórios.

Caso 3 – O dispositivo está fora das áreas autorizadas (opção “Bloquear entregas fora das áreas” ativa)

Se a opção “**Bloquear entregas fora das áreas de operabilidade**” estiver ativa, o comportamento é mais restritivo:

- O usuário recebe uma mensagem de bloqueio e é exibida a lista das áreas de operabilidade válidas mais próximas.
- A entrega **não pode ser iniciada** até que o dispositivo esteja fisicamente dentro de uma das áreas válidas e seja detectada uma localização GPS atualizada.





Atenção

Para o correto funcionamento da verificação das áreas de operabilidade, é necessário que:

- A **geolocalização do dispositivo móvel** esteja ativa;
- O aplicativo tenha as **permissões de acesso à localização** devidamente concedidas;
- O dispositivo seja capaz de **obter um sinal de GPS válido**.

*Se a gestão das áreas de operabilidade estiver ativa e o aplicativo não conseguir determinar a localização GPS do dispositivo, **não será possível prosseguir com a entrega.***

Procedimento operacional

A seguir estão listadas as etapas adicionais em relação ao fluxo padrão:

- Selecione o tipo de entrega

- **Entrega padrão**
- **Entrega para veículos de terceiros**

Para habilitar a entrega em um veículo de uma empresa terceira, é necessário que o gestor da instalação tenha realizado as seguintes configurações:

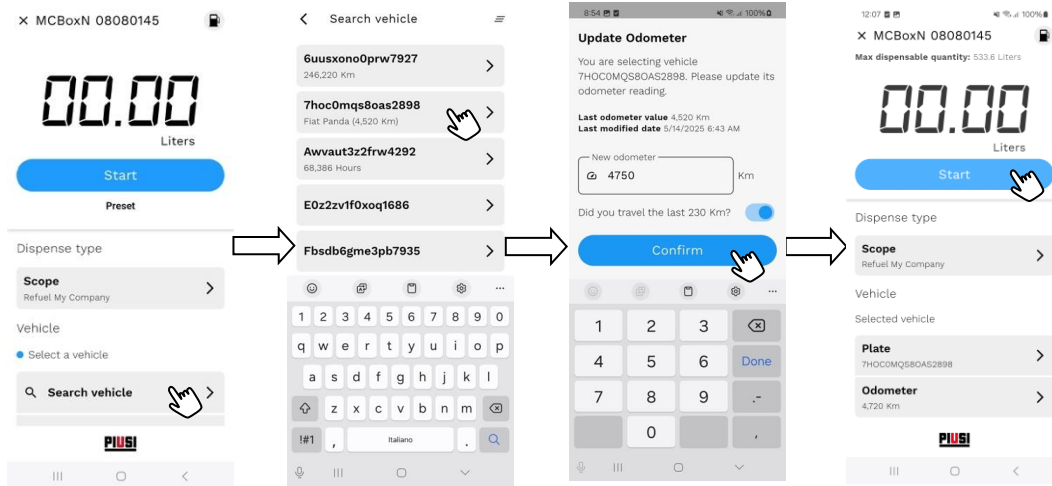
- Esteja ativa a gestão de números de registro de empresas terceiras (Configurável nas preferências do add-on Maply)
- A função 'Habilitar transferências e entregas para empresas' esteja ativa no dispositivo (configurável via webapp na configuração do dispositivo)
- o motorista que se conecta ao dispositivo tenha permissões para realizar entregas para empresas terceiras (configurável via webapp no cadastro do motorista)

- Transferência

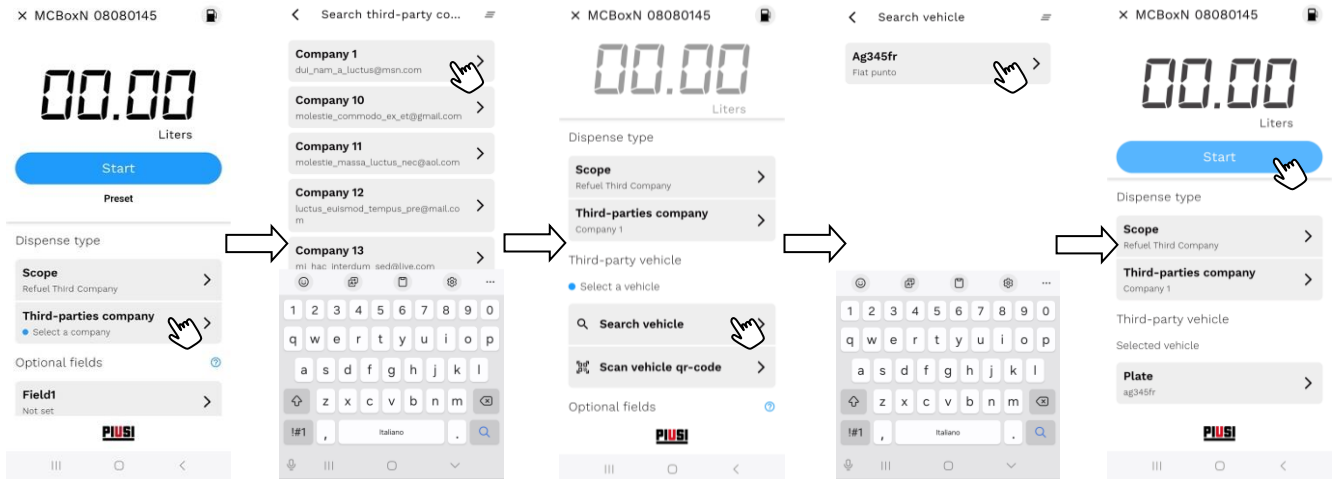
Esta função está disponível para perfis de motorista habilitados para a atividade de transferência e o add-on Tank Watchdog está ativo na instalação.

É possível realizar uma transferência apenas entre tanques que contenham o mesmo fluido. A transferência está disponível apenas em dispositivos com tanque associado.

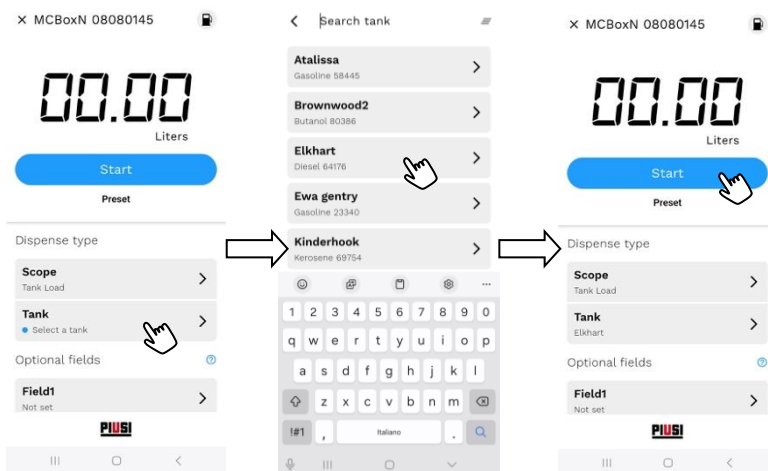
Entrega padrão



Entrega para veículos de terceiros



Transferência



6.3.4. ABASTECIMENTO COM IDENTITANK

IdentiTank é um leitor RFID integrado diretamente na pistola de abastecimento, projetado para garantir máxima segurança e rastreabilidade nos abastecimentos. O uso desta tecnologia permite **associar de forma única o abastecimento ao veículo correto**, impedindo entregas não autorizadas ou adulterações.

Este modo pode ser utilizado para:

- **Abastecimentos em veículos da instalação**
- **Abastecimentos em veículos de empresas terceiras**
- **Transferência de combustível entre tanques**

o modo "entrega protegida" com IdentiTank pode ser **ativado ou desativado pelo gestor** através do webapp B.SMART.

Funcionamento da entrega protegida

Quando a opção de proteção está ativa para uma das operações acima indicadas, o sistema aplica o seguinte comportamento:

1. Seleção automática do veículo

O aplicativo **seleciona automaticamente o veículo** se a pistola monitorar a presença de um TAG.

Isso elimina a necessidade de selecionar manualmente o veículo, reduzindo erros e acelerando o procedimento.

2. Início do abastecimento protegido

O aplicativo exibe uma mensagem que indica claramente que está sendo realizada uma **distribuição protegida com IdentiTank**. Nesse modo, a bomba **não inicia imediatamente**: a distribuição será iniciada **apenas quando a pistola for aproximada de um TAG RFID válido** e corretamente posicionado.

3. Leitura contínua do TAG RFID

Durante todo o período da distribuição, a pistola monitora a presença do TAG RFID. O tag deve corresponder ao número de registro do veículo selecionado (ou previsto para a distribuição a terceiros ou transferência).

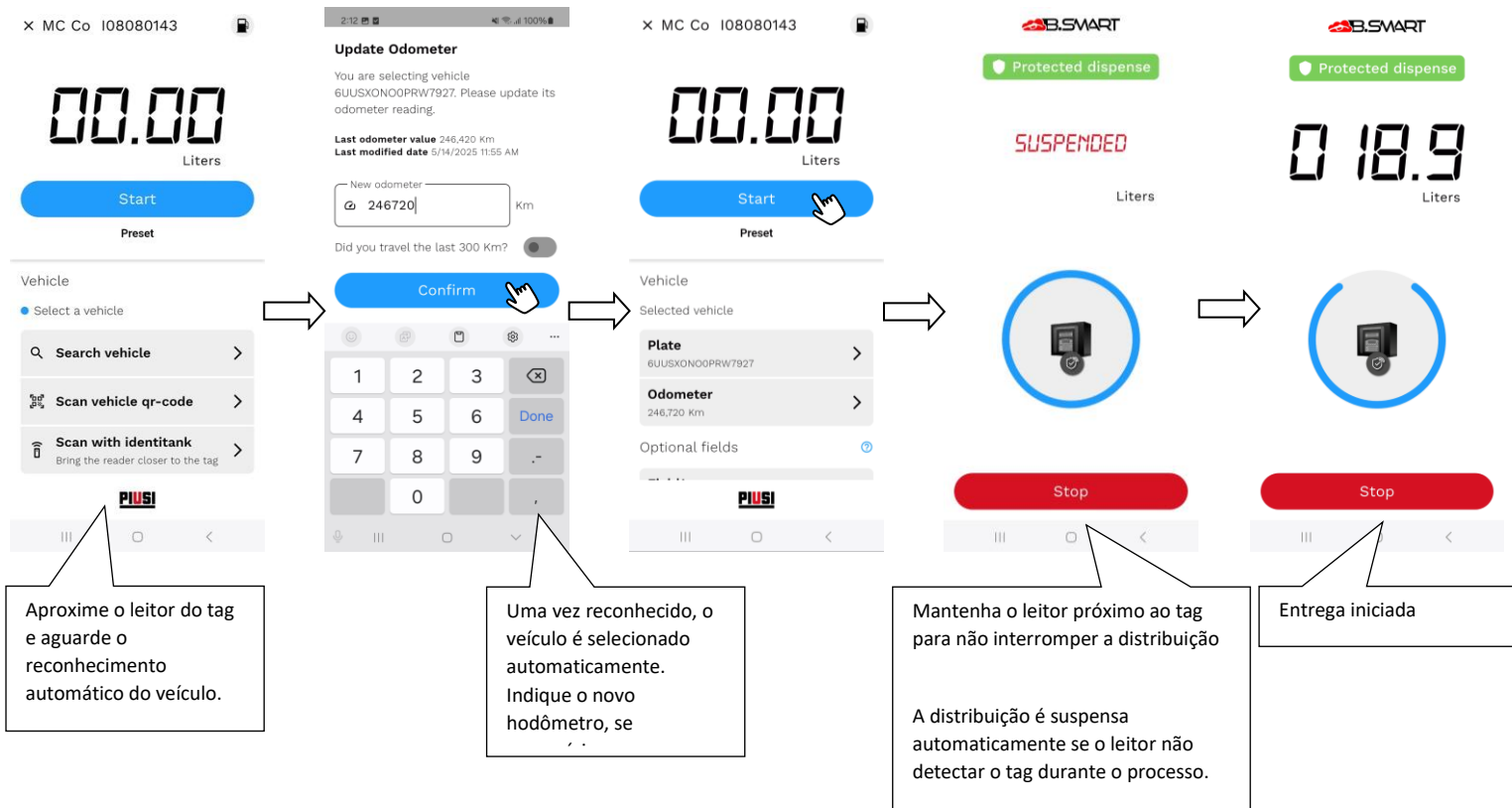
4. Suspensão automática em caso de anomalia

Se, durante a distribuição:

- o TAG RFID não for detectado,
- ou a comunicação entre a pistola e o TAG for interrompida, a bomba desliga automaticamente e a distribuição é **suspensa temporariamente**. O aplicativo exibe uma mensagem de aviso informando o motorista sobre a interrupção e solicitando que **restabeleça o posicionamento correto da pistola**.

5. Retomada ou interrupção definitiva

- Se a comunicação com o TAG for restabelecida em poucos segundos, a distribuição é retomada automaticamente.
- Se, no entanto, o problema persistir por um tempo prolongado, a distribuição será **interrompida definitivamente** e será necessário iniciar novamente o procedimento.



6.3.5. RECIBO DE FIM DE DISTRIBUIÇÃO

Ao final de cada distribuição, o aplicativo exibe automaticamente um **recibo resumido** contendo os detalhes da operação recém-executada (ex. quantidade distribuída, data, hora, usuário, etc.). Esta funcionalidade pode ser **desativada pelo gestor** através do aplicativo web, caso não seja necessária para a operação diária.

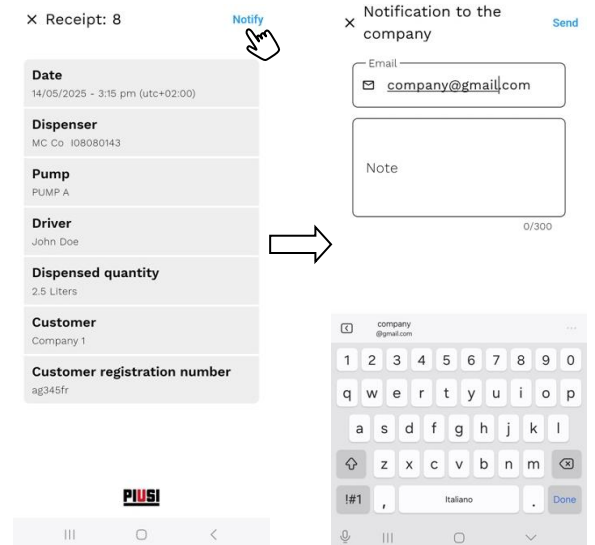


Envio de e-mail de notificação (apenas com o add-on Maply)

Se o add-on **Maply** estiver ativo e nas preferências a opção **“notificação de distribuição para empresas”** estiver habilitada, para cada distribuição realizada para uma **empresa terceira**, aparecerá no recibo um botão dedicado para o envio de uma **notificação por e-mail** à empresa destinatária.

O conteúdo do e-mail é gerado automaticamente de acordo com o **modelo predefinido** configurado pelo gestor na seção “Preferências” do add-on **Maply** no aplicativo web.

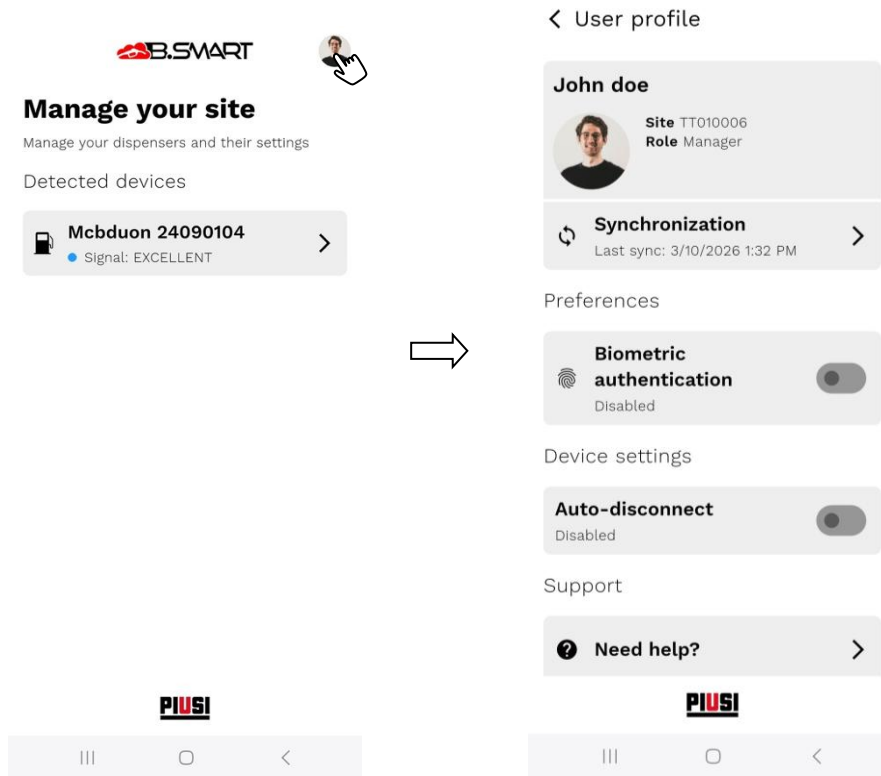
A mesma funcionalidade também está disponível no arquivo de recibos (consulte o capítulo 6.1.1)



7. GERENTE

7.1. GERENCIAMENTO DE PERFIL

Para acessar a tela de gerenciamento do perfil do gerente, toque na imagem do seu usuário no painel principal.



A seção de perfil do gerente mostra:

- os dados principais do operador;
- as preferências disponíveis para o papel de gerente;
- as informações relativas à sessão.

Ao contrário do motorista, o gerente não possui as mesmas funções operacionais na seção de perfil.

Em particular, o gerente pode configurar a função de **desconexão automática** para o dispositivo móvel no qual está atualmente autenticado.

Desconexão automática

Esta função permite definir o comportamento de expiração da sessão no **telefone em uso**.

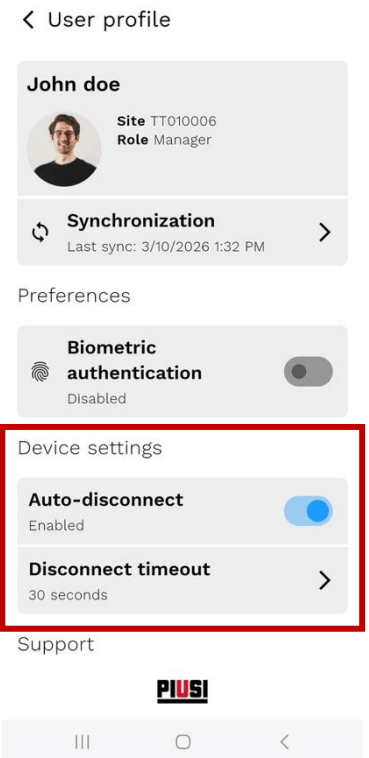
Quando o gerente ativa a função, a configuração é aplicada ao dispositivo móvel no qual está autenticado naquele momento. Conseqüentemente, também os motoristas que utilizarem posteriormente o mesmo telefone verão sua sessão expirar automaticamente de acordo com o temporizador de inatividade configurado.

O gerente pode:

- habilitar a desconexão automática;
- definir o tempo máximo de inatividade, expresso em segundos.

Se o telefone permanecer inativo por um tempo superior ao configurado, a sessão do motorista autenticado naquele dispositivo será encerrada automaticamente. Além disso, ao final de cada distribuição, o motorista é automaticamente desconectado.

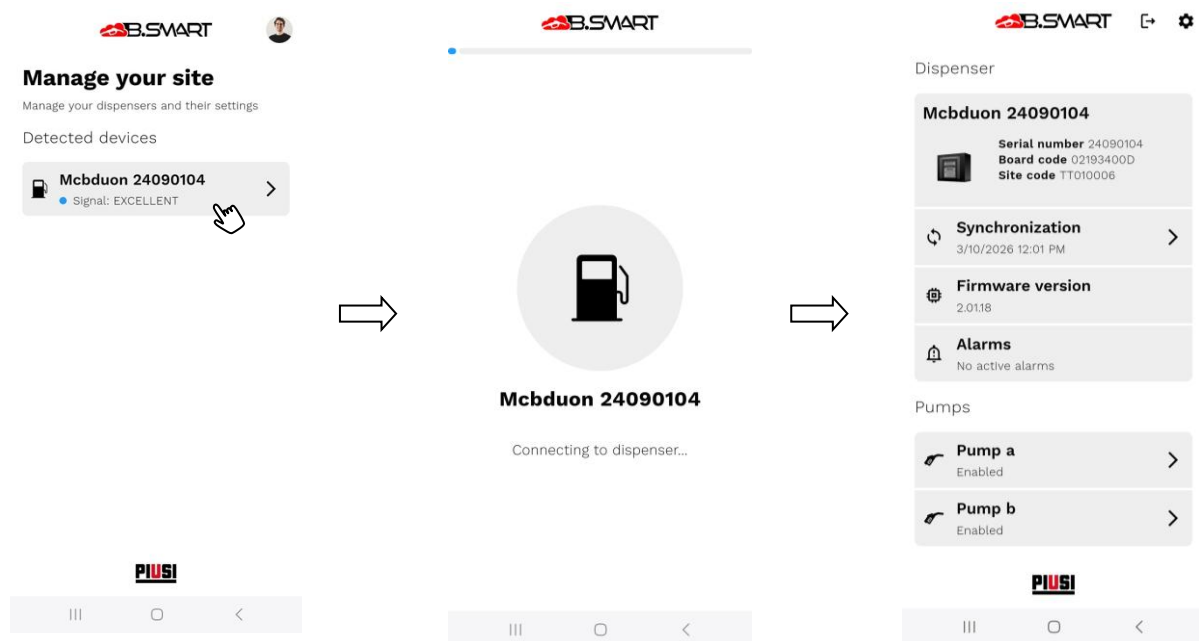
Esta função é particularmente útil em contextos onde um único dispositivo móvel é compartilhado entre vários operadores.



7.2. ESCANEAMENTO, CONEXÃO E ACESSO AO PAINEL DO DISTRIBUIDOR

Após efetuar o login como operador com função de gerente, o aplicativo exibe o painel do operador e a lista dos distribuidores B.SMART detectados nas proximidades (Para mais informações sobre o processo de varredura e conexão, consulte o capítulo 6.2).

O gerente só pode se conectar aos distribuidores da mesma instalação aos quais está associado.



Depois de selecionar um distribuidor da lista, o aplicativo inicia automaticamente a fase de conexão Bluetooth e sincronização de dados.

Ao final da conexão:

- Se **o distribuidor está operacional** e já configurado, será aberta a **dashboard de gestão do distribuidor**.
- Se **o distribuidor ainda não está registrado em uma instalação**, será apresentada a **procedura de registro** (consulte o capítulo 7.3).
- Se **o distribuidor não possui um firmware compatível**, será apresentada a **procedura de atualização de firmware** (consulte o capítulo 7.4.5).
- Se **o distribuidor está com a memória corrompida** (exibe no visor um código de erro entre **A32** e **A33**), será apresentada a **procedura de restauração** (consulte o capítulo 9).

- Se **o distribuidor precisa ser redefinido para os dados de fábrica**, será apresentada a **procedura de reset**.
- Se **o distribuidor já foi registrado no site e registrado novamente após um reset**, será apresentada a **procedura de restauração** para realinhar os dados (consulte o capítulo 9).

7.3. REGISTRO DE UM NOVO DISTRIBUIDOR B.SMART

Este procedimento permite registrar um distribuidor recém-adquirido dentro da sua instalação cloud B.SMART.

Pré-requisitos

Antes de começar, certifique-se de:

- Ter uma **conta de usuário registrada** no portal PIUSI.
- Ter ativado o **código do produto** fornecido na embalagem do distribuidor **apenas no caso de estar criando uma nova instalação**.



Atenção

- Se estiver registrando **o primeiro distribuidor** de uma instalação, é necessário ativar o **código do produto** registrando-se no portal Piusi (<https://www.piusi.com/portal>). Após a ativação, o **código da instalação** será enviado para o endereço de e-mail do usuário do portal.
- Se estiver registrando um **segundo ou outro distribuidor** na mesma instalação, **não é necessário ativar o código do produto** incluído na embalagem, pois a instalação já foi ativada anteriormente.

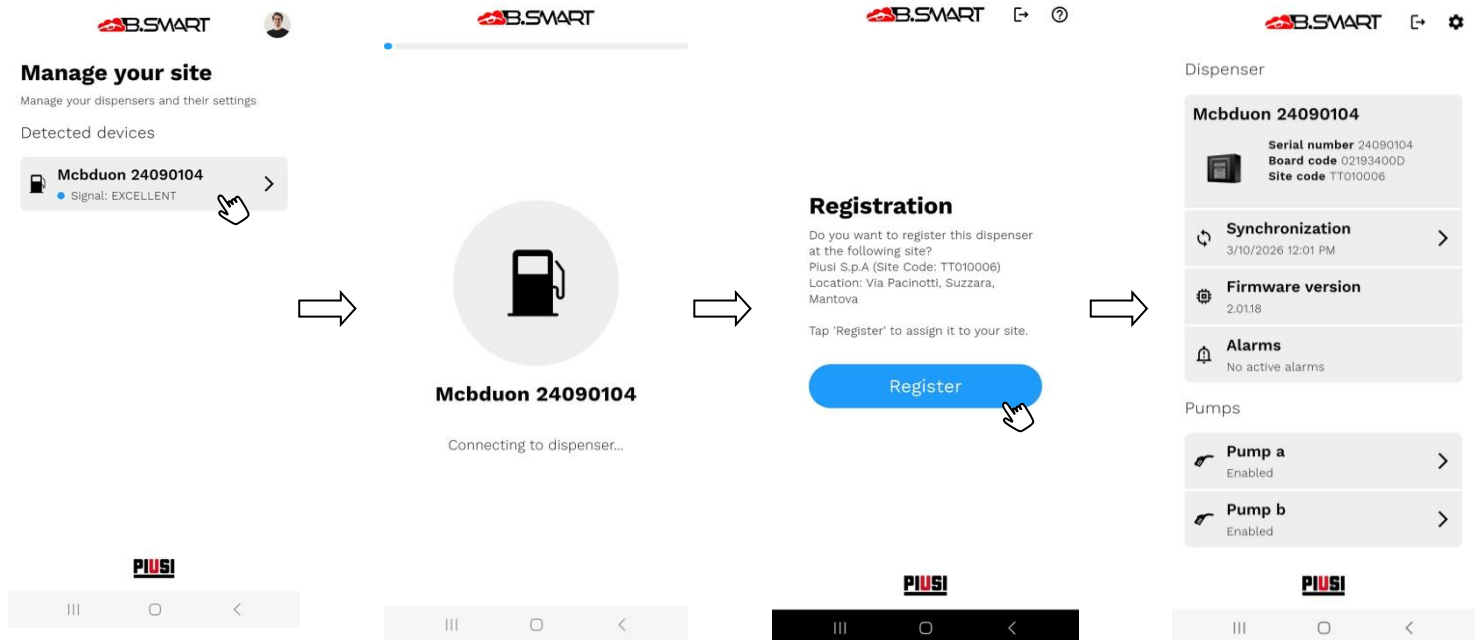
7.3.1. PROCEDIMENTO OPERACIONAL

Quando o gerente se conecta a um distribuidor ainda não registrado, o aplicativo propõe o procedimento de registro do dispositivo na instalação em que o gerente está registrado.

Para concluir o registro:

1. verifique se o distribuidor detectado é o correto;
2. confirme a intenção de registrá-lo na instalação atual;
3. pressione o botão **[Register]**.

O aplicativo então inicia o procedimento de registro do distribuidor na nuvem B.SMART.



Nota

Quando um gerente conclui com sucesso o registro de um novo distribuidor, o sistema associa automaticamente esse gerente ao distribuidor recém-registrado. Essa associação permite ao gerente acessar e operar o dispositivo posteriormente sem etapas manuais adicionais de atribuição.

Adição de uma Bomba “Piusi 3000 Supreme”

Para registrar uma bomba *Piusi 3000 Supreme* na instalação, é necessário que o **add-on SUPREME discovery** esteja ativo no B.SMART.

Se tentar registrar uma bomba *Piusi 3000 Supreme* sem o add-on ativo, a operação será bloqueada e o aplicativo exibirá uma mensagem de erro.



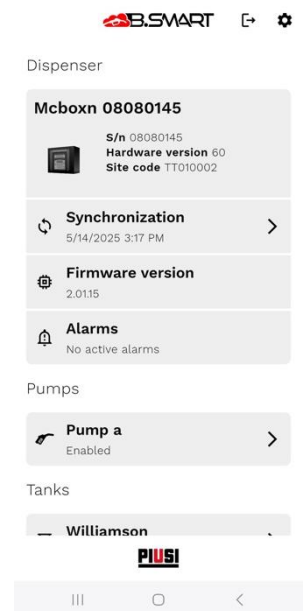
Atenção

- É **obrigatório** ter uma conexão de Internet estável durante todo o procedimento de registro do distribuidor.
- Um distribuidor **não pode ser registrado em várias instalações diferentes.**

7.4. GESTÃO DO DISTRIBUIDOR

A seção de gestão do distribuidor permite ao gerente monitorar e configurar completamente o funcionamento da coluna. A partir do painel de controle é possível:

- **Verificar o estado operacional** e eventuais alarmes ativos;
- **Forçar a sincronização dos dados** entre o dispositivo móvel e a nuvem PIUSI - A sincronização dos dados entre a nuvem PIUSI e o telefone está sempre ativa em segundo plano. Durante o uso normal, se a conexão com a internet estiver sempre garantida, não é necessário forçar o carregamento dos dados. O procedimento a seguir força a execução de uma sincronização normal dos dados e deve ser utilizado com o objetivo de testar a comunicação correta entre o dispositivo móvel e o distribuidor e entre o dispositivo móvel e os serviços em nuvem da PIUSI.
- **Executar a calibração das bombas** para garantir a precisão da distribuição;
- **Gerenciar os tanques** e associar os sensores de nível OCIO;
- **Configurar o IDENTITANK;**
- **Atualizar o firmware** do distribuidor.
- **Gerenciar as preferências** gerais do sistema



As funções disponíveis dependem da configuração da instalação e dos add-ons ativos.

7.4.1. CALIBRAÇÃO DAS BOMBAS

Esta função permite ao gerente executar a calibração das bombas presentes na coluna, a fim de corrigir eventuais desvios na contagem durante a distribuição do produto. A calibração é fundamental para garantir a precisão das medições e a confiabilidade do sistema.

Estão disponíveis dois modos de calibração:

- **Calibração por medição direta**

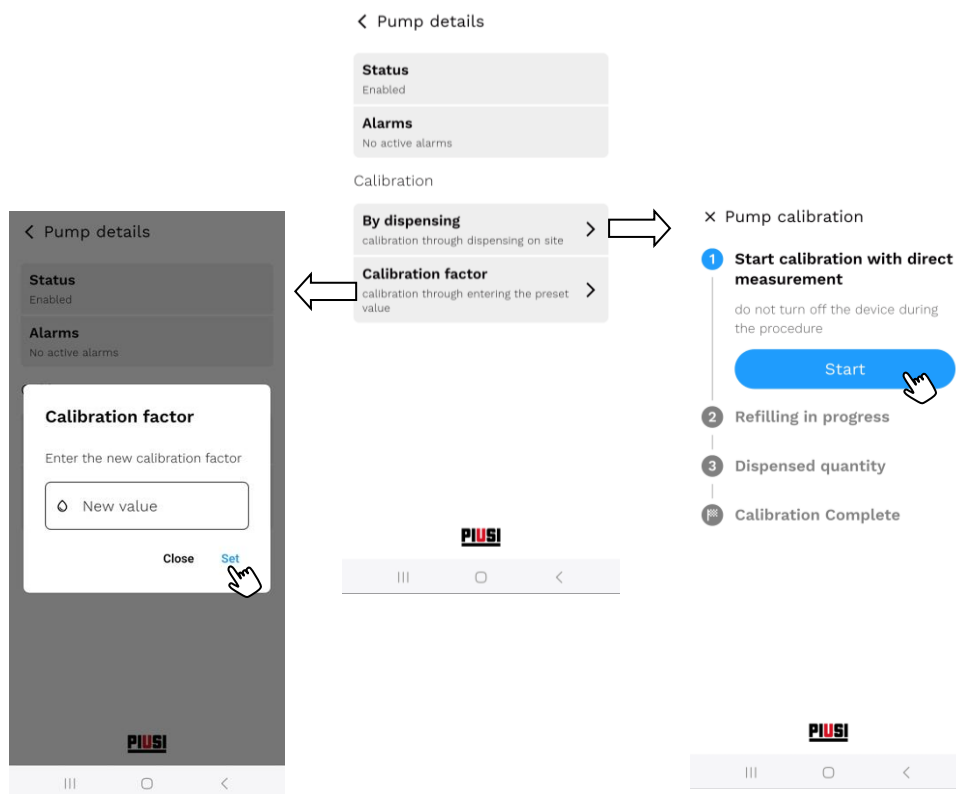
Permite realizar uma dosagem de teste, durante a qual o sistema calcula automaticamente o novo fator de calibração com base na quantidade efetivamente dispensada.

- **Calibração manual**

Permite inserir diretamente um valor de calibração, caso este já seja conhecido ou fornecido por instrumentação externa de referência.

Atenção

É aconselhável realizar a calibração em condições estáveis e repetíveis para obter resultados precisos.



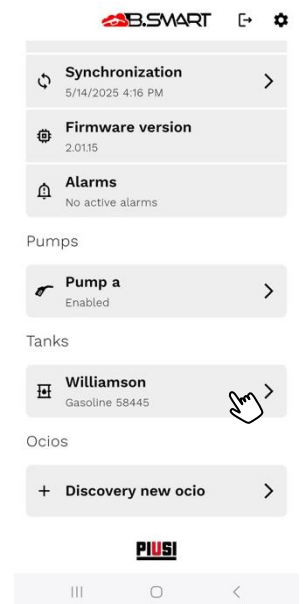
7.4.2. GESTÃO DOS TANQUES

Esta seção permite ao gestor monitorar os níveis dos produtos nos tanques associados às bombas, realizar eventuais calibrações dos sensores de nível (se presentes) ou corrigir manualmente os níveis nos tanques virtuais (sem sensores).

Pré-requisitos

Para utilizar corretamente as funções de gestão de tanques, é necessário:

- Ter adquirido e ativado o add-on **Tank Watchdog**;
- Ter configurado e atribuído os tanques às respectivas bombas através do aplicativo web B.SMART;
- Estar conectado à internet e ao distribuidor para aplicar as configurações feitas pela web.

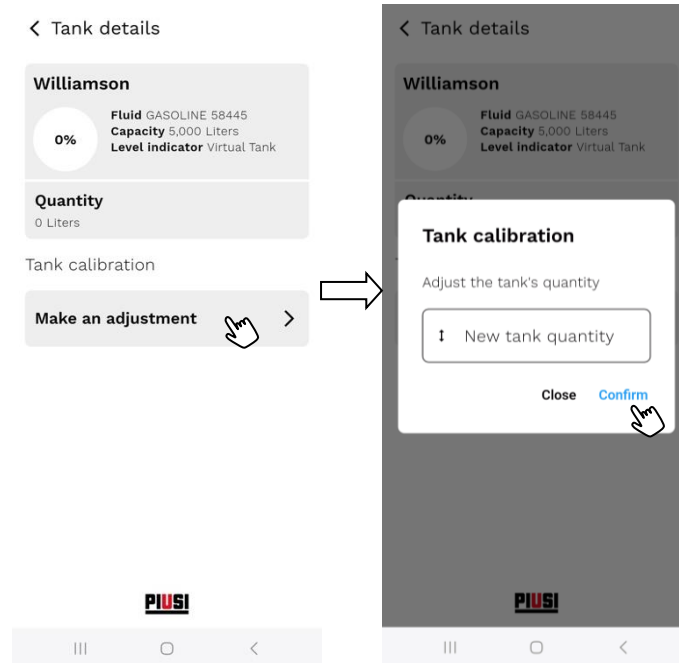


Atenção

- Ao término do addon **Tank Watchdog**, todas as funcionalidades relativas à gestão de tanques serão desativadas: não será possível visualizar os níveis de produto nem realizar calibrações ou correções.
- A configuração dos tanques só pode ser feita através do aplicativo web; não é possível modificar parâmetros pelo app.
- As movimentações de carga/descarga também devem ser geridas pelo aplicativo web; não estão previstas operações pelo app.
- Os dados de nível e os alarmes são sincronizados na nuvem **apenas** quando um telefone de gestor ou motorista se conecta ao distribuidor ou é feita uma sincronização forçada. Consequentemente, a visualização no aplicativo web pode não refletir a situação atualizada em tempo real.

7.4.2.1. CORREÇÕES DE NÍVEL

Para os tanques não monitorados por sensores físicos (definidos como "virtuais"), é possível realizar uma correção manual do nível atual do produto.



Atenção

- Nos tanques virtuais, sem sensores de nível, o sistema gerencia a quantidade de produto com base nos movimentos registrados. Em particular, **os movimentos de descarga ligados às dispensações são detectados e aplicados automaticamente pelo sistema**, enquanto eventuais variações não rastreadas automaticamente (como **perdas ou erros de registro**) **devem ser compensadas manualmente através da inserção de movimentos de correção**.
Para garantir a confiabilidade dos dados, **é fortemente recomendado realizar verificações periódicas do nível real do tanque utilizando instrumentos de medição** (ex. régua métrica). Com base na medição detectada, o nível virtual deve ser atualizado manualmente no sistema. A ausência dessas verificações pode levar a desvios significativos entre o nível real e o exibido, comprometendo a correta gestão operacional.
- É obrigatório que o app esteja conectado à internet para realizar uma correção de nível.

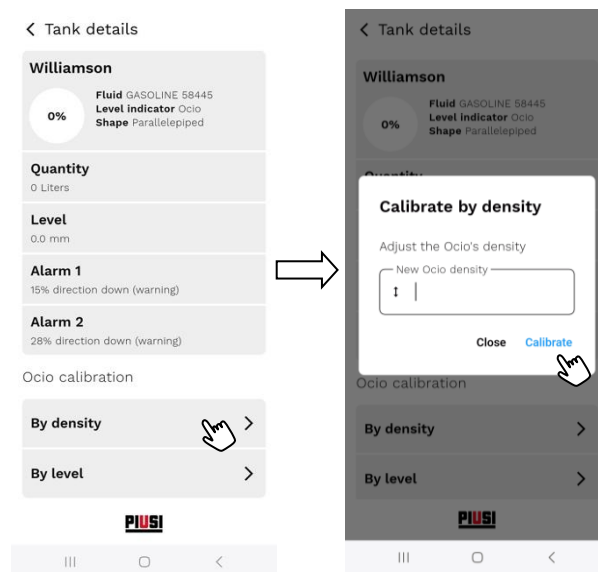
7.4.2.2. CALIBRAÇÃO OCIO

Para os tanques monitorados por sensor OCIO, é possível realizar um procedimento de calibração a fim de otimizar a precisão na detecção do nível do produto.

Estão disponíveis dois modos de calibração:

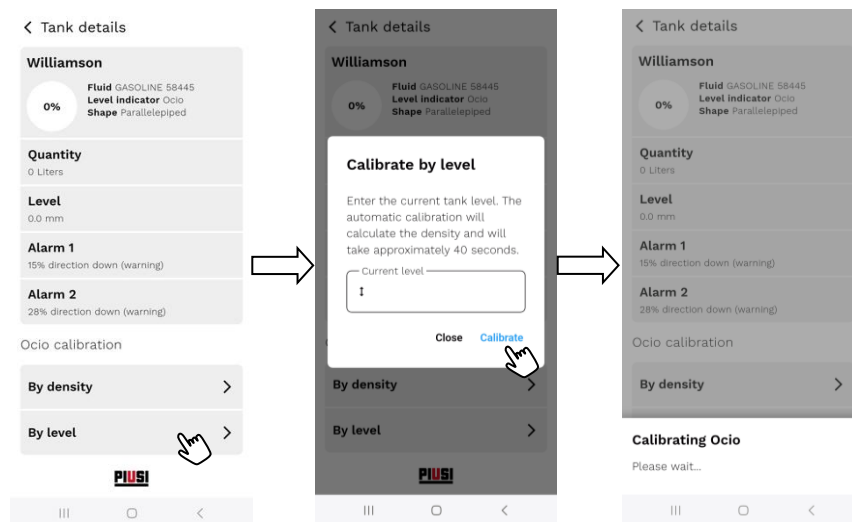
- **Calibração por densidade**

Permite inserir manualmente a densidade do fluido presente no tanque. Este modo é indicado quando o valor da densidade é conhecido e constante ao longo do tempo.



- **Calibração automática no nível atual**

Inicia um procedimento automatizado em que o sistema, dado o nível atual do produto no tanque, calcula a densidade correspondente. É fundamental que o nível atual tenha sido medido e verificado com precisão (ex. através de régua graduada) antes de iniciar o procedimento. Este procedimento não é instantâneo, o OCIO precisa de pelo menos um minuto para recalcular a nova densidade.



Atenção

Para garantir a precisão e a confiabilidade ao longo do tempo, **é fortemente recomendado repetir periodicamente a calibração** dos sensores de nível. Variações ambientais, alterações nos fluidos ou desgaste dos componentes podem influenciar a qualidade das medições.

7.4.2.3. CALIBRAÇÃO DO SENSOR ANALÓGICO

No caso de utilização de sensores analógicos (4–20 mA ou 0–10 V), está disponível um procedimento guiado de calibração para correlacionar o sinal elétrico aos valores reais de volume do tanque.

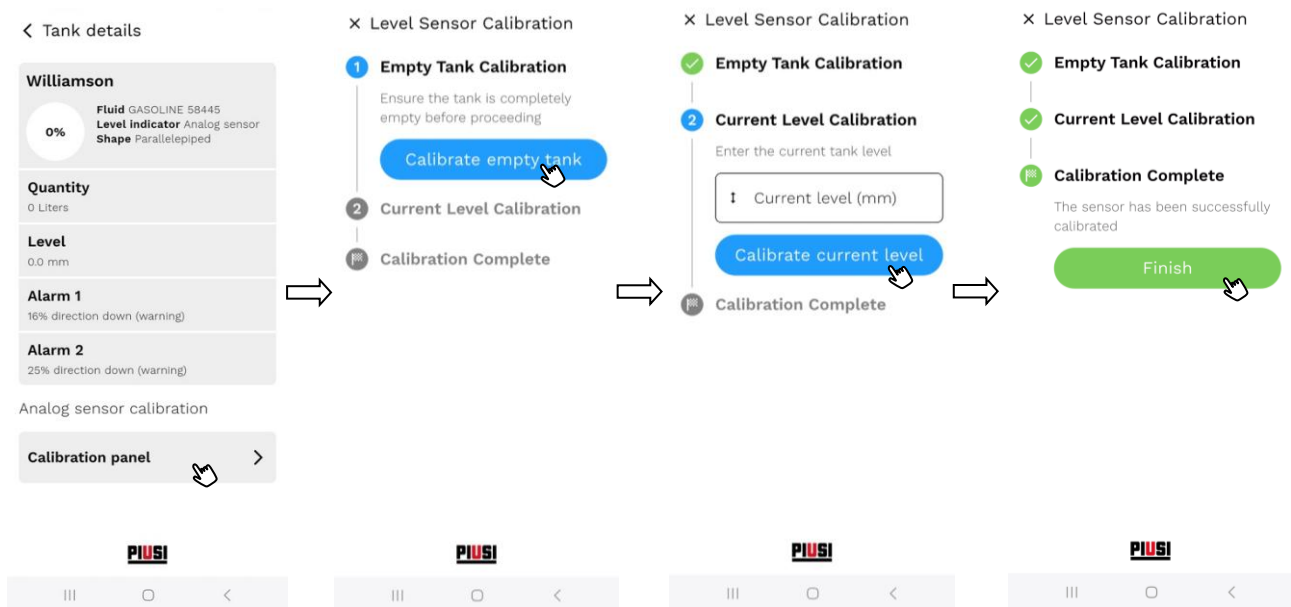
A calibração é dividida em duas fases principais:

1. Calibração com tanque vazio

Retire temporariamente a sonda do tanque e inicie a calibração para detectar o sinal elétrico correspondente ao nível "zero" (ausência de produto). Esta operação é fundamental para definir o ponto de referência inferior.

2. Calibração no nível atual

Reintroduza a sonda no tanque e meça o nível atual do produto usando régua graduada ou outro instrumento confiável. Insira o valor medido na interface de calibração para associar corretamente o sinal elétrico ao volume detectado.



⚠️ Atenção

- A precisão da calibração depende da qualidade da medição do nível atual e da estabilidade do sinal elétrico. Certifique-se de que o sensor esteja corretamente alimentado e conectado antes de iniciar o procedimento.
- Para garantir a precisão e a confiabilidade ao longo do tempo, **é fortemente recomendado repetir periodicamente a calibração** dos sensores de nível. Variações ambientais, alterações nos fluidos ou desgaste dos componentes podem influenciar a qualidade das medições.

7.4.3. OCIO

O detector de nível OCIO permite monitorar em tempo real o nível do líquido dentro dos tanques conectados ao distribuidor B.SMART. Após configurar o tanque através do aplicativo web PIUSI, é possível associar o sensor OCIO à respectiva bomba para obter dados precisos e atualizados.

Pré-requisitos

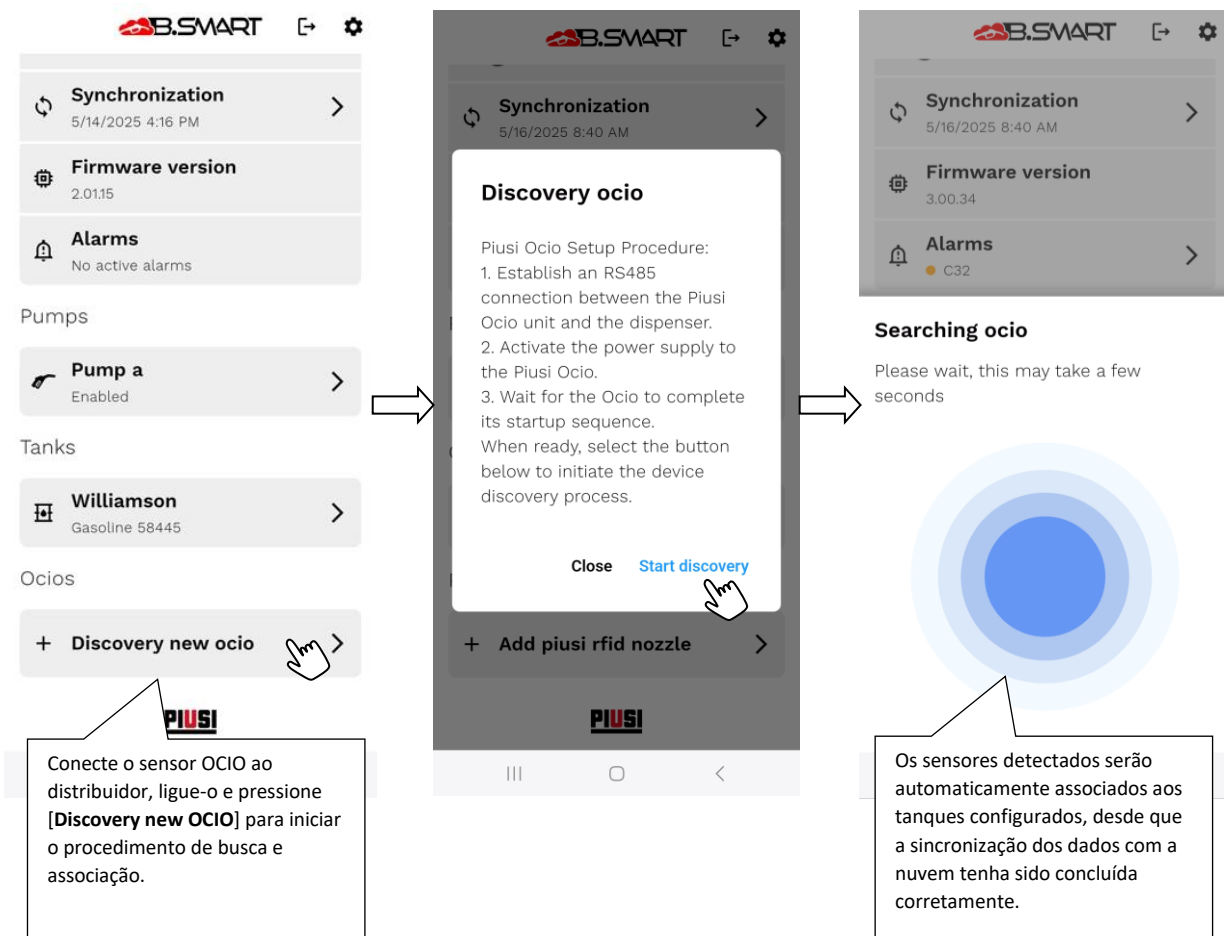
- Ter ativado o add-on ‘Tank watchdog’ na respectiva instalação B.SMART.

Quando utilizar o procedimento:

- Para conectar um novo sensor OCIO ao sistema.
- Para substituir um OCIO danificado por um novo.
- Para remover definitivamente um OCIO desconectado da bomba.

Procedimento de associação:

Conecte-se ao distribuidor como gerente e siga os passos indicados:





Atenção

- Se ao final do procedimento de detecção nenhum sensor OCIO for detectado, verifique se o dispositivo está devidamente alimentado e conectado à bomba. Em caso de dúvidas, consulte o manual técnico do distribuidor B.SMART.
- Se um sensor OCIO for desconectado, desligado ou conectado de forma incorreta, o sistema sinalizará uma anomalia exibindo um código de erro específico: 'C17' ou 'C18' (o código será exibido na interface do usuário e no display do distribuidor).

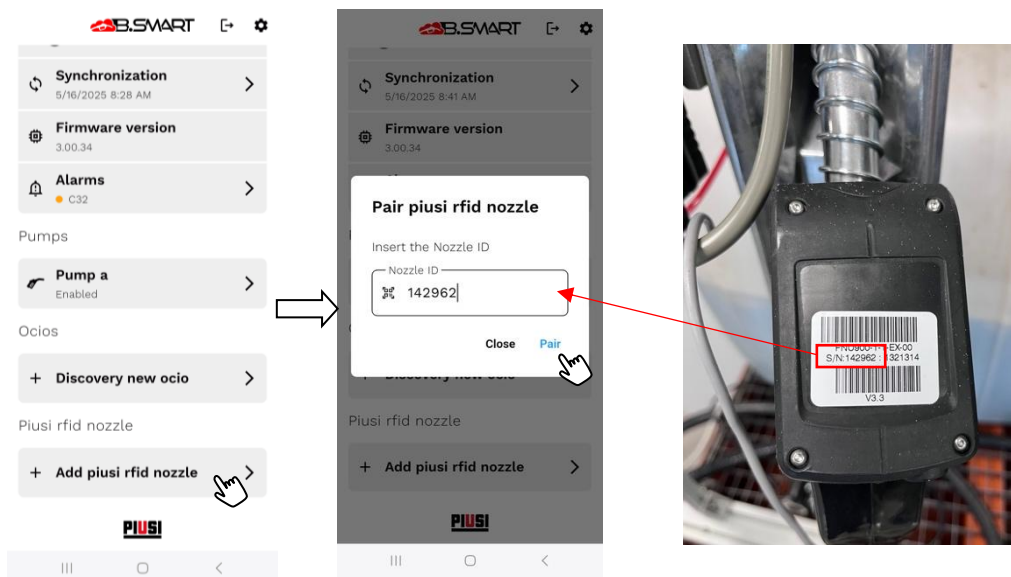
7.4.4. IDENTITANK

IdentiTank é um sistema de identificação e controle de abastecimento baseado em tecnologia RFID. É composto por uma **pistola com leitor de TAG RFID**, que permite o reconhecimento automático do veículo ou tanque a ser abastecido por meio da identificação do respectivo TAG instalado.

Este sistema permite habilitar o abastecimento **apenas para veículos e tanques** autorizados, garantindo rastreabilidade, segurança e prevenção de abastecimentos não autorizados.

7.4.4.1. REGISTRO DA PISTOLA RFID

Para associar uma nova pistola RFID a um distribuidor, é necessário registrar o **código serial**. O código está localizado na etiqueta na tampa da pistola, ao lado da inscrição **S/N**.

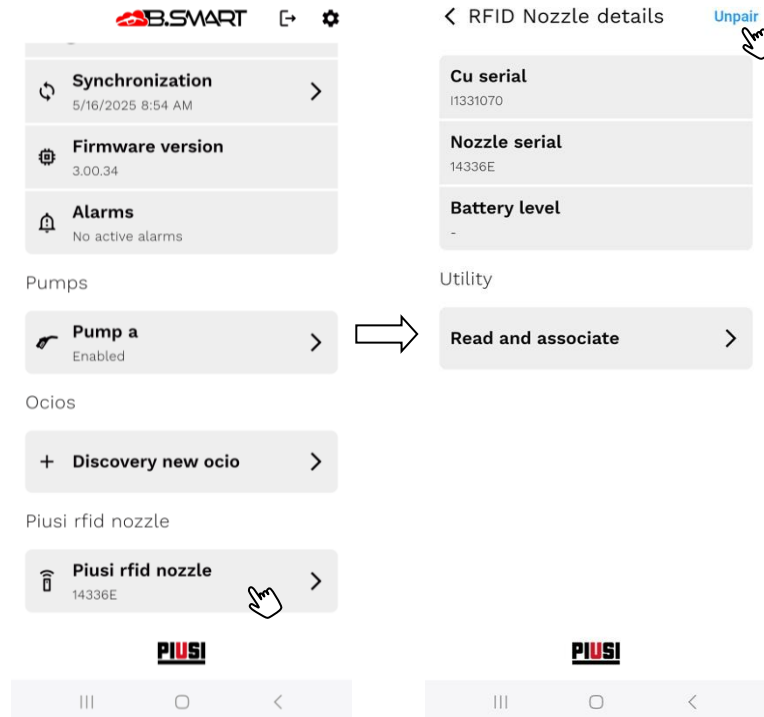


Atenção

- O código serial é *case-sensitive*: deve ser inserido exatamente como está na etiqueta.
- É possível associar **apenas uma pistola por vez** ao distribuidor.

Substituição da pistola

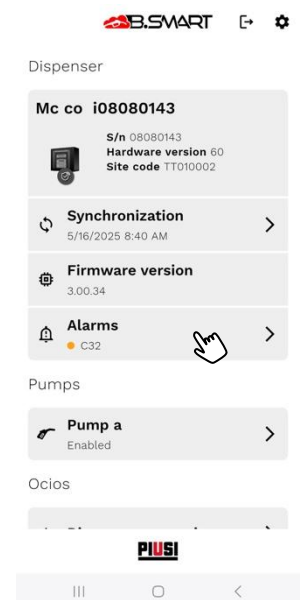
Para substituir a pistola, é necessário desconectar a que está em uso e proceder com um novo registo.



Resolução de problemas

Se a mensagem de erro C32 for exibida, as possíveis causas são:

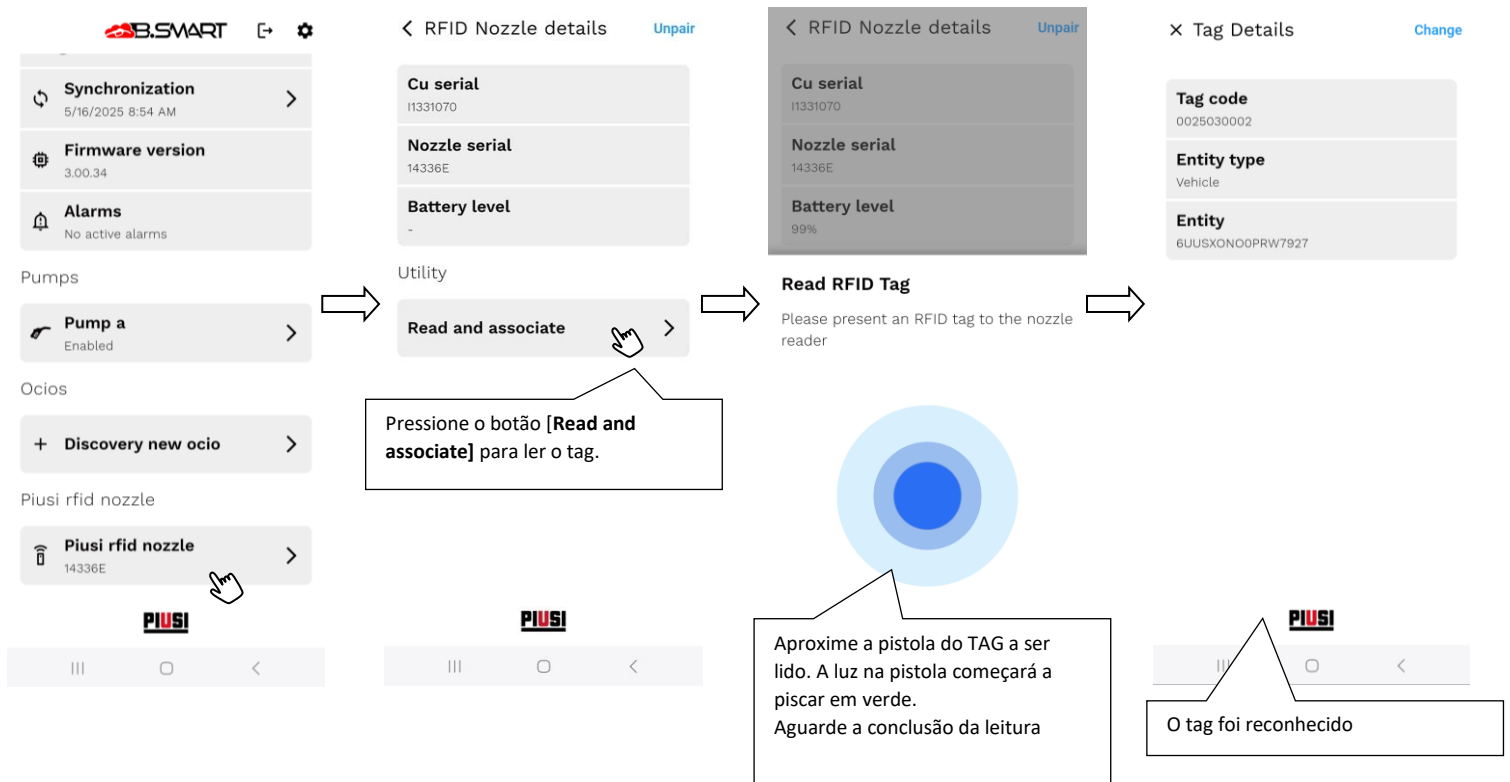
- O código serial da pistola não foi inserido corretamente.
- O distribuidor não detecta a pistola:
 - A pistola pode estar desligada: feche a tampa e agite-a levemente.
 - A pistola pode estar muito longe do distribuidor ou em uma área com sinal insuficiente.



7.4.4.2. LEITURA E ASSOCIAÇÃO DE TAG

Esta função permite **ler** e **verificar** os TAGs RFID diretamente pelo aplicativo, utilizando a pistola RFID (previamente registrada).

Procedimento de leitura:



Se o TAG for reconhecido, serão exibidos os seguintes dados:

- **Código TAG:** identificador único do TAG RFID.
- **Status:** indica se o TAG já está associado ou não.
- **Tipo de entidade associada:** por exemplo, veículo, tanque ou veículo de terceiros.
- **Entidade associada:** valor específico como a placa do veículo ou o nome do tanque.

Procedimento de associação de TAG a uma entidade do sistema

É possível associar um TAG a uma entidade do sistema diretamente pelo aplicativo.

Requisitos

Para associar um TAG a uma entidade específica, é necessário que os seguintes add-ons estejam ativos:

- **Veículo** - Requer a ativação do add-on **Fuel Economy**.
- **Tanque** - Requer a ativação do add-on **Tank Watchdog**.
- **Veículo de terceiros** - Requer a ativação do add-on **Maply**.

Nota

Sem pelo menos um dos add-ons acima indicados, não será possível concluir a associação do TAG à respectiva entidade.

É possível associar um TAG a uma entidade do sistema seguindo estes passos:

Pressione "Associate" (para um novo TAG) ou "Change" (para modificar uma associação existente).

Selecione o tipo de entidade entre as opções disponíveis e escolha o valor a ser associado

Confirme para salvar a associação



Atenção

A leitura e a associação dos TAGs podem ser realizadas **apenas com conexão à internet ativa.**

7.4.5. ATUALIZAÇÃO DO FIRMWARE

O firmware do distribuidor deve ser atualizado diretamente pelo aplicativo.

A atualização pode ser:

- **Opcional**, recomendado para melhorias e novas funcionalidades;
- **Obrigatório**, necessário para garantir a compatibilidade com as versões mais recentes do sistema ou para corrigir falhas críticas.

O procedimento de atualização é sempre o mesmo e é dividido em três fases principais:

Fases da atualização

1. Reinicialização em modo bootloader

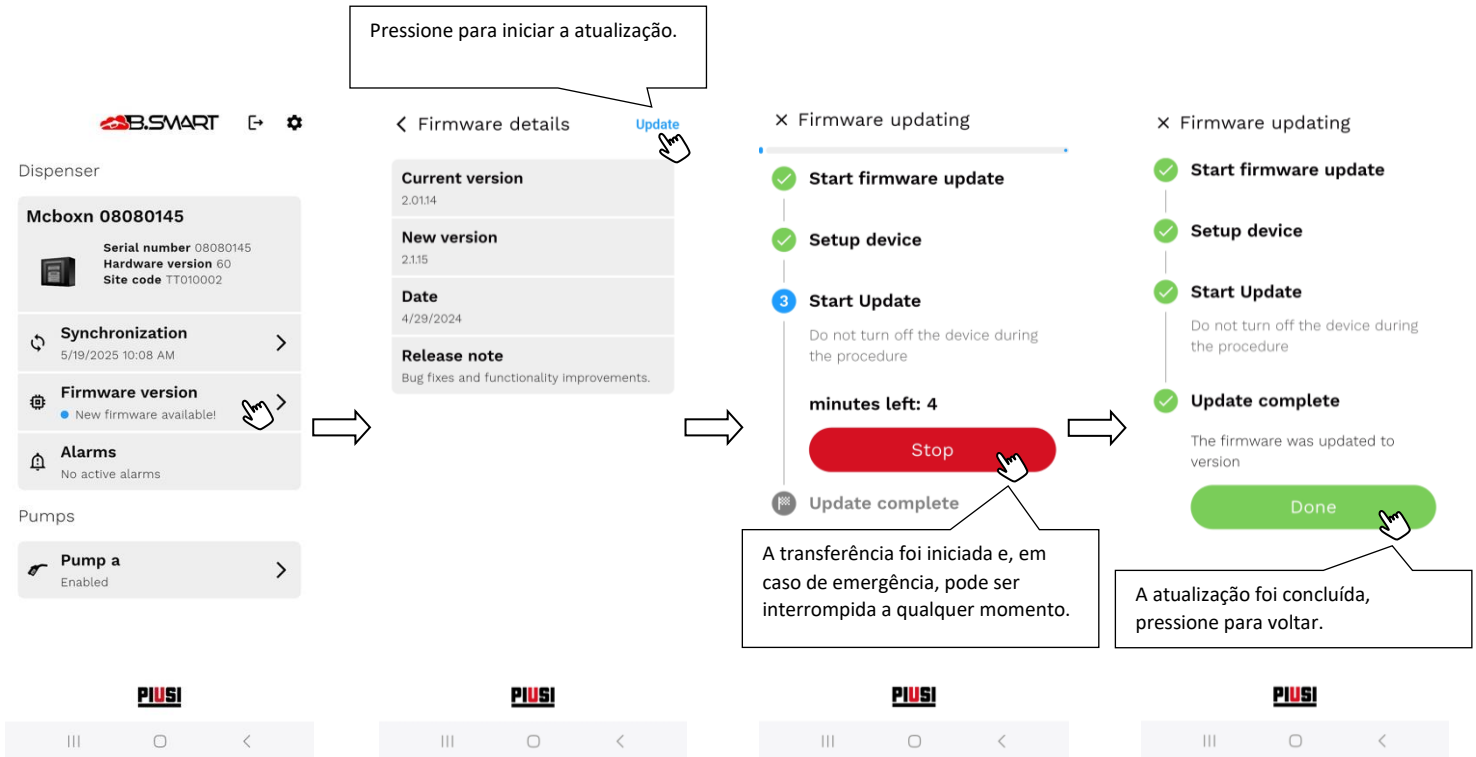
O aplicativo força a reinicialização do distribuidor em modo "bootloader", necessária para preparar o hardware para a atualização. Durante esta fase, o sistema se desconecta temporariamente.

2. Reconexão e transferência do firmware

Assim que o distribuidor estiver em modo bootloader, o aplicativo se reconecta automaticamente e inicia a transferência do novo firmware. O progresso é visível na interface do aplicativo.

3. Reinicialização e conclusão

Após a transferência, o distribuidor é reiniciado com o novo firmware instalado. Para verificar se a atualização foi realizada, basta reconectar-se ao distribuidor como **gerente** (consulte o capítulo 5.3) e verificar se não são sugeridas novas atualizações.



Atenção

- **Não desligue o distribuidor** durante todo o processo.
- **Não desligue o telefone** nem feche o aplicativo.
- **Não desative o Bluetooth** do dispositivo móvel.
- **Mantenha o telefone próximo ao distribuidor** durante toda a atualização.
- A operação **pode levar vários minutos**: aguarde a conclusão sem interrupções.
- **É necessária uma conexão ativa à Internet** para baixar a versão mais recente do firmware disponível.
- **Durante a atualização não é possível realizar dispensações.**
- As **atualizações obrigatórias** devem ser concluídas antes que o sistema possa ser utilizado novamente.

7.5. CONFIGURAÇÕES AVANÇADAS

Esta seção permite a gestão de configurações avançadas do sistema, dedicadas a cenários de uso específicos ou operações administrativas. As funcionalidades disponíveis incluem:

- **Solicitação de restauração para os dados de fábrica**

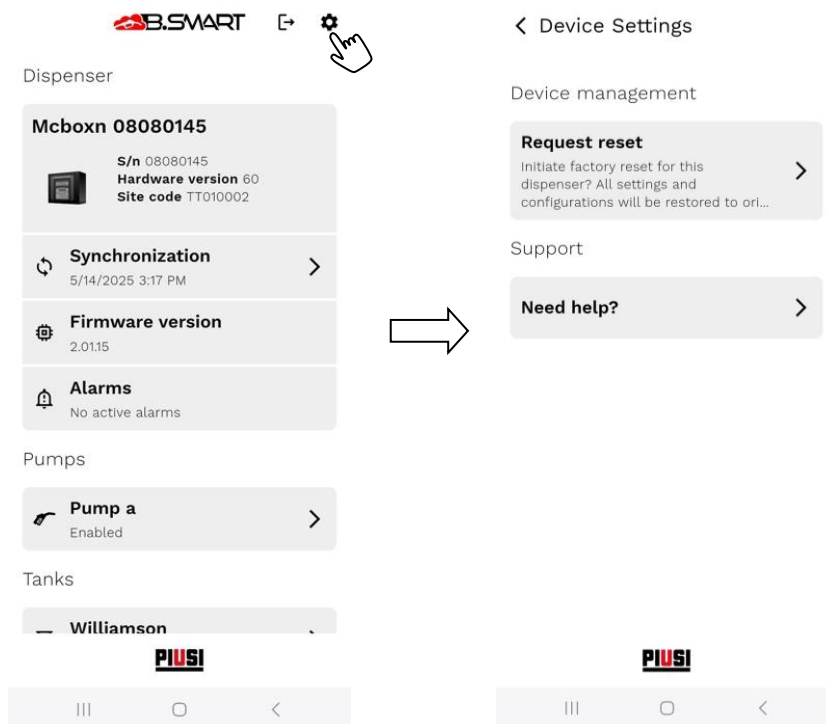
Daqui é possível enviar uma solicitação de redefinição do distribuidor para os dados de fábrica. Uma vez enviada, o gerente do sistema deverá **confirmar a operação pelo aplicativo web**. Após a aprovação, será necessário reconectar-se ao distribuidor pelo aplicativo e seguir o procedimento guiado para concluir a restauração.

- **Solicitação de assistência técnica**

Acesse a seção dedicada à **solicitação de suporte técnico**.

Nota

Esta configuração atua exclusivamente no nível do aplicativo móvel e **não é salva no distribuidor**.

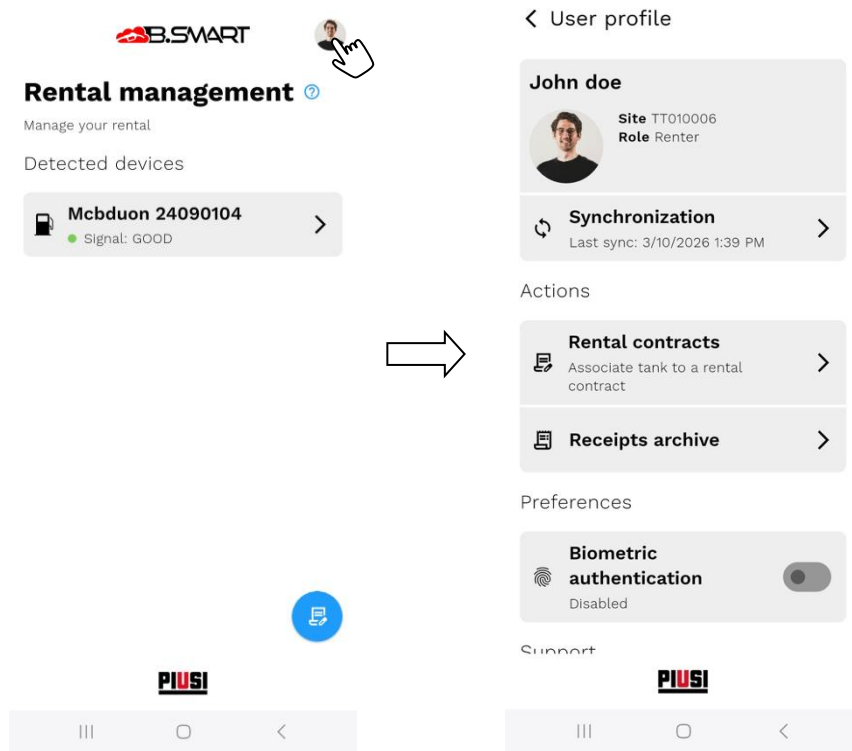


8. RENTER

O papel **Renter** é um papel de operador dedicado a cenários de aluguel e está disponível apenas se o add-on **MasterSite** estiver ativo.

Após a autenticação, o operador renter acessa o painel do operador com as funções habilitadas para seu papel.

a



Dependendo da configuração do sistema, o renter pode:

- acessar as funções de aluguel: visualizar o status dos contratos de aluguel, pesquisar contratos e associar tanques a contratos;
- iniciar ou encerrar o aluguel de tanques;
- acessar o painel do distribuidor.

Renter como motorista

Em algumas condições operacionais, o renter pode atuar como motorista.

Isso acontece quando:

- o add-on **MasterSite** não está ativo;

- o distribuidor não tem tanques conectados;
- nenhum tanque conectado está configurado como alugável.

Nesses casos, o operador renter pode realizar uma entrega com um comportamento semelhante ao de um operador com função de 'motorista'.

8.1. GESTÃO DE ALUGUEL

A seção **Gestão de aluguel** permite consultar os contratos de aluguel, associar os tanques aos contratos e gerenciar as operações de **início** e **fechamento** do aluguel diretamente pelo aplicativo.

Essas funcionalidades estão disponíveis principalmente para o papel de **Renter**. A função **Manager** tem acesso limitado a algumas informações e pode iniciar o aluguel nos casos previstos pelo sistema. A disponibilidade efetiva das funções depende da configuração da instalação, do estado do contrato e do estado do tanque.

As funções de aluguel podem ser acessadas:

- pela **página de gestão do perfil do renter**;
- diretamente pelo **dashboard do renter**.

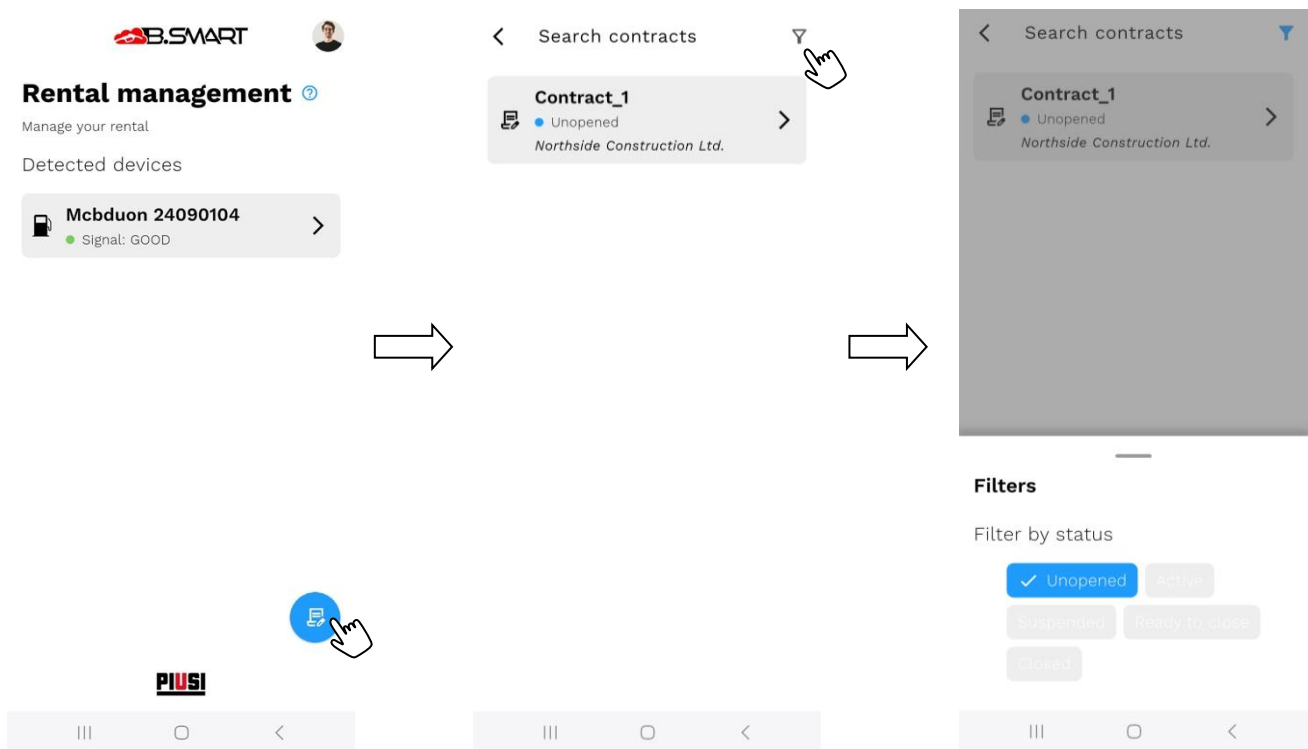
8.1.1. CONSULTA E PESQUISA DE CONTRATOS DE ALUGUEL

Na lista de contratos é possível visualizar a lista de contratos disponíveis e pesquisar rapidamente o contrato desejado.

Para cada contrato, o aplicativo pode mostrar as principais informações operacionais, por exemplo:

- estado do contrato;
- slots disponíveis;
- tanques já associados;
- detalhes úteis para a gestão do aluguel.

O renter pode usar a função de pesquisa para filtrar os contratos e identificar mais rapidamente aquele em que deseja atuar.



Para simplificar a operação, a lista de contratos de aluguel pode ser aberta de dois pontos do aplicativo:

- **pela página de gestão do perfil**, como acesso rápido às funções pessoais e aos contratos;
- **diretamente pelo dashboard do renter**, para uma gestão mais imediata durante a operação.

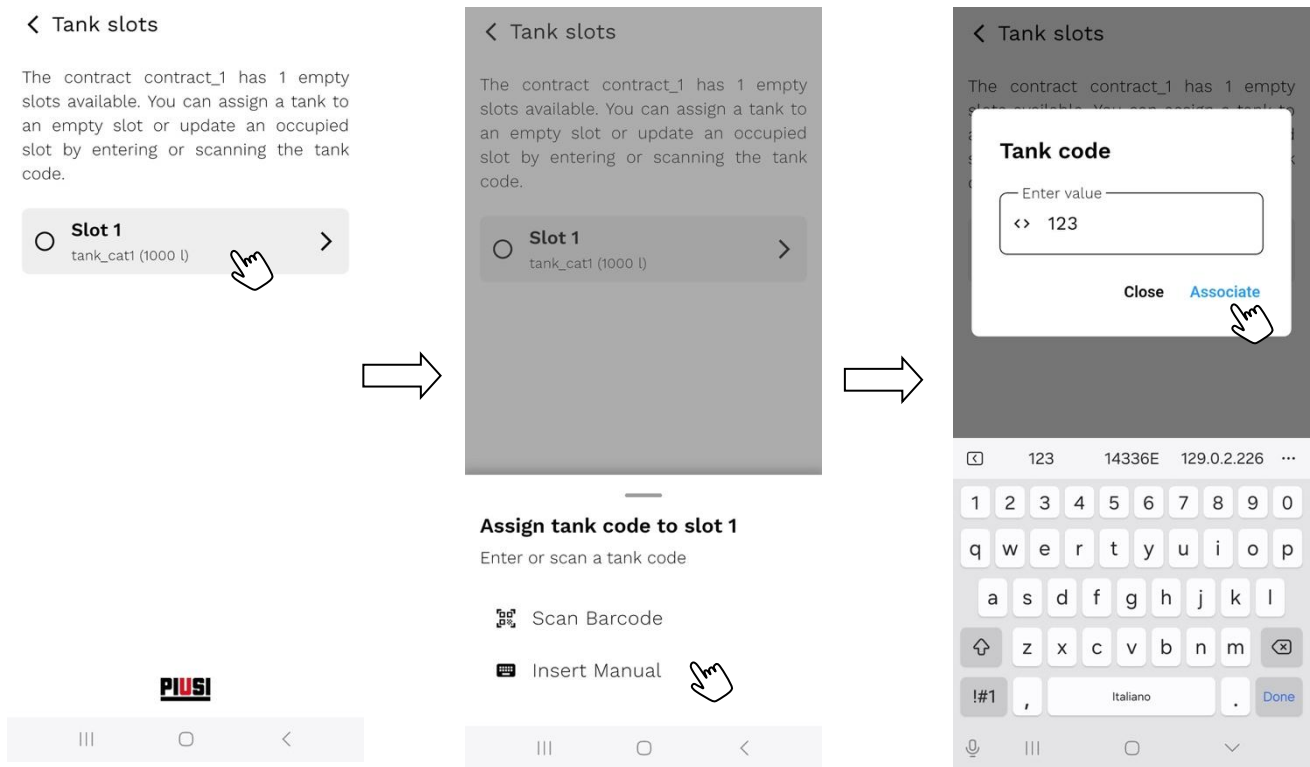


Atenção

A consulta e a gestão dos contratos de aluguel requerem uma conexão ativa com a Internet. Na ausência de conectividade, o aplicativo não pode verificar corretamente nem o estado do contrato nem o estado do tanque

8.1.2. ASSOCIAÇÃO DE UM TANQUE A UM CONTRATO

Quando um contrato apresenta um ou mais **slots abertos**, o aplicativo permite associar um tanque a um dos slots disponíveis.



Procedimento operacional

1. Acesse a lista de contratos pela página de perfil ou pelo dashboard do renter.
2. Procure e selecione o contrato desejado.
3. Abra o detalhe do contrato.
4. Identifique um **slot aberto** disponível para associação.
5. Insira o **código do tanque** de uma das seguintes formas:
 - o digitação manual do código;
 - o escaneamento do **código de barras** ou do **QR code** do tanque.
6. Confirme a associação.

Se a associação for bem-sucedida, o tanque será atribuído ao slot selecionado e ficará vinculado ao contrato.

 **Nota**

Para usar a leitura do código de barras ou do QR code, o aplicativo deve ter permissão de acesso à câmera do dispositivo. Na ausência dessas permissões, o código do tanque deverá ser inserido manualmente.

 **Atenção**

A associação só é possível se:

- o contrato tiver pelo menos um slot aberto;
- o tanque não estiver já alugado;
- a conexão com a internet estiver ativa.

Caso contrário, o aplicativo impede a conclusão da operação e exibe uma mensagem de erro.

8.1.3. INÍCIO DO ALUGUEL

O aplicativo suporta o fluxo de **início do aluguel** do tanque associado a um contrato.

Quando o renter ou o manager se conecta ao distribuidor e acessa o dashboard, o aplicativo verifica automaticamente o status do aluguel do tanque e do respectivo contrato.

O início pode ocorrer em dois casos distintos:

- **início de um aluguel padrão**, quando o tanque passa do **site principal** para o **site do contrato** de aluguel ativo;
- **início por migração entre contratos**, quando o tanque passa de um **site de contrato** para outro **site**, ou seja, é transferido de um contrato ativo para outro contrato ativo.

Em ambos os casos, o aplicativo pode propor automaticamente a operação ou permitir o início forçado a partir do dashboard de gestão.

Nesse casos, o operador pode confirmar o início proposto ou cancelar a operação e voltar para a tela anterior.

Se a operação for confirmada, o aluguel será iniciado e o sistema atualizará o status operacional do tanque em conformidade.

Início forçado pelo aplicativo

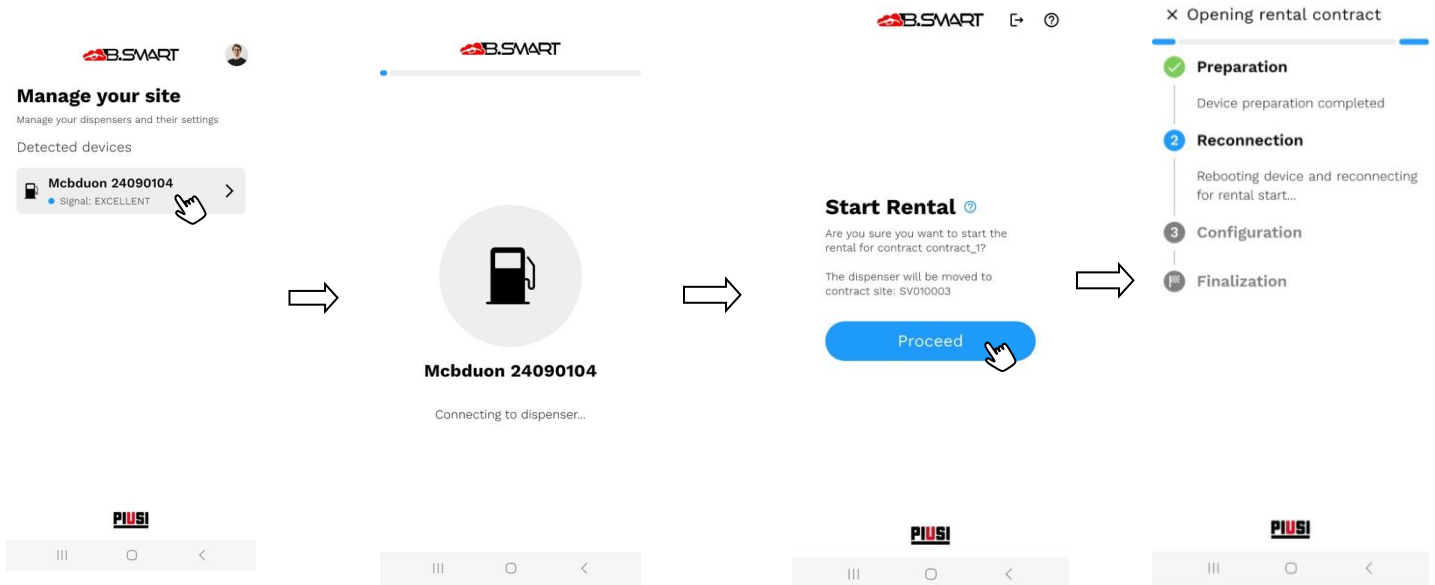
Se o reservatório ainda não estiver no estado previsto para permitir o fluxo automático, o aplicativo permite **forçar o início do aluguel** diretamente na seção dedicada disponível no dashboard do gerente.

O início forçado implica a mudança manual do estado do reservatório:

- de **Em espera**
- para **Em andamento**

Esta função permite iniciar o aluguel diretamente pelo aplicativo, sem esperar que a mudança de estado seja realizada previamente pelo aplicativo web.

Se o operador **já estiver conectado ao dashboard de gestão do distribuidor** e, posteriormente, o distribuidor for associado a um contrato de aluguel **ativo**, não é necessário realizar uma nova conexão ao distribuidor. Nesse caso, é possível proceder diretamente pelo dashboard já aberto, acessando a seção dedicada ao aluguel e completando o início conforme os passos descritos a seguir.



Procedimento de início forçado

1. Conectar-se ao distribuidor.
2. Acessar o dashboard de gestão.
3. Abrir a seção dedicada ao aluguel do reservatório.
4. Verificar o estado atual do contrato e do reservatório.
5. Selecionar a ação **Iniciar aluguel**.
6. Confirmar a operação.

Se a operação for concluída corretamente, o aplicativo atualiza o estado local e sincroniza os dados com a nuvem conforme o fluxo normal de comunicação do aplicativo.



Atenção

- É necessária uma conexão ativa com a Internet para garantir o correto alinhamento entre o aplicativo, o distribuidor e a nuvem durante as operações de aluguel.
- Durante as operações de início do aluguel, é recomendável permanecer próximo ao distribuidor e não interromper a conexão Bluetooth.
- O procedimento de início do aluguel leva em média cerca de 5 minutos. Durante esse intervalo, é necessário manter a conexão ativa e aguardar a conclusão do alinhamento entre o aplicativo, o distribuidor e a nuvem.

8.1.4. ENCERRAMENTO DO ALUGUEL

O aplicativo também suporta o fluxo de **encerramento do aluguel** do reservatório associado a um contrato.

Assim como no início, quando o operador acessa o distribuidor e o sistema detecta que o estado do aluguel é compatível com o encerramento, o aplicativo pode propor automaticamente a ação de **encerrar aluguel**.

Encerramento proposto automaticamente

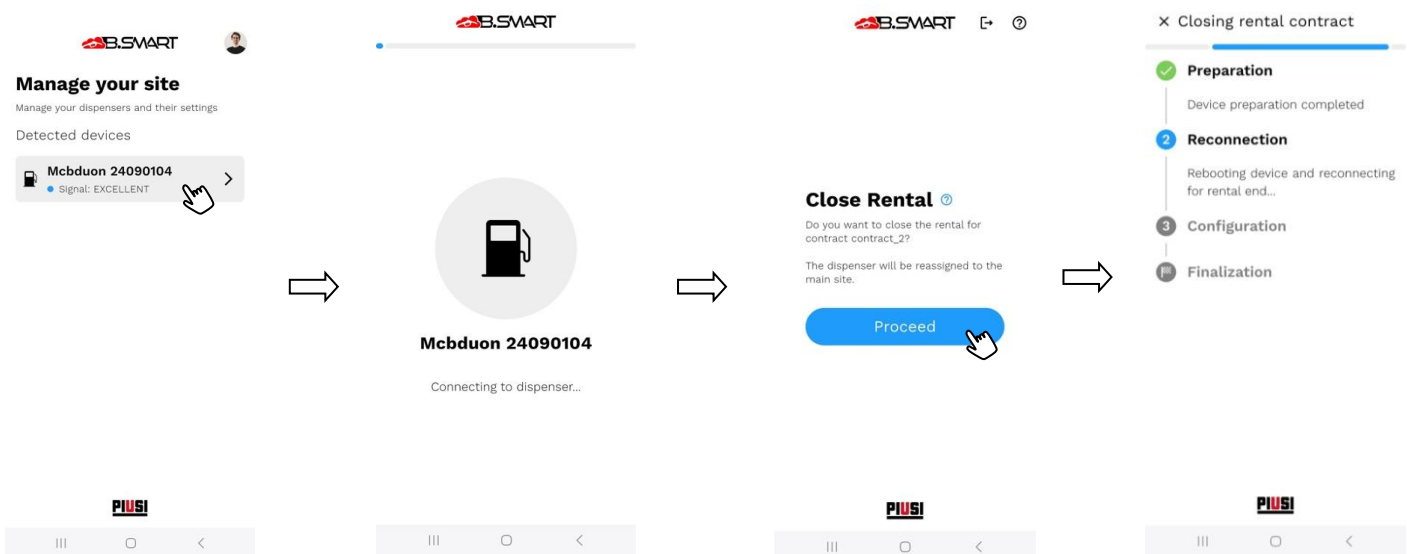
O encerramento é proposto automaticamente quando ocorre uma das seguintes condições:

- contrato **Ativo** e reservatório **A devolver**
- contrato **Aguardando encerramento** e reservatório **A devolver**

Nesses casos, o aplicativo mostra automaticamente a proposta de encerramento ao operador.

O operador pode então confirmar o encerramento ou cancelar a operação.

Se a operação for confirmada, o sistema conclui o encerramento do aluguel e atualiza o estado do contrato e do reservatório conforme as regras do aplicativo previstas.

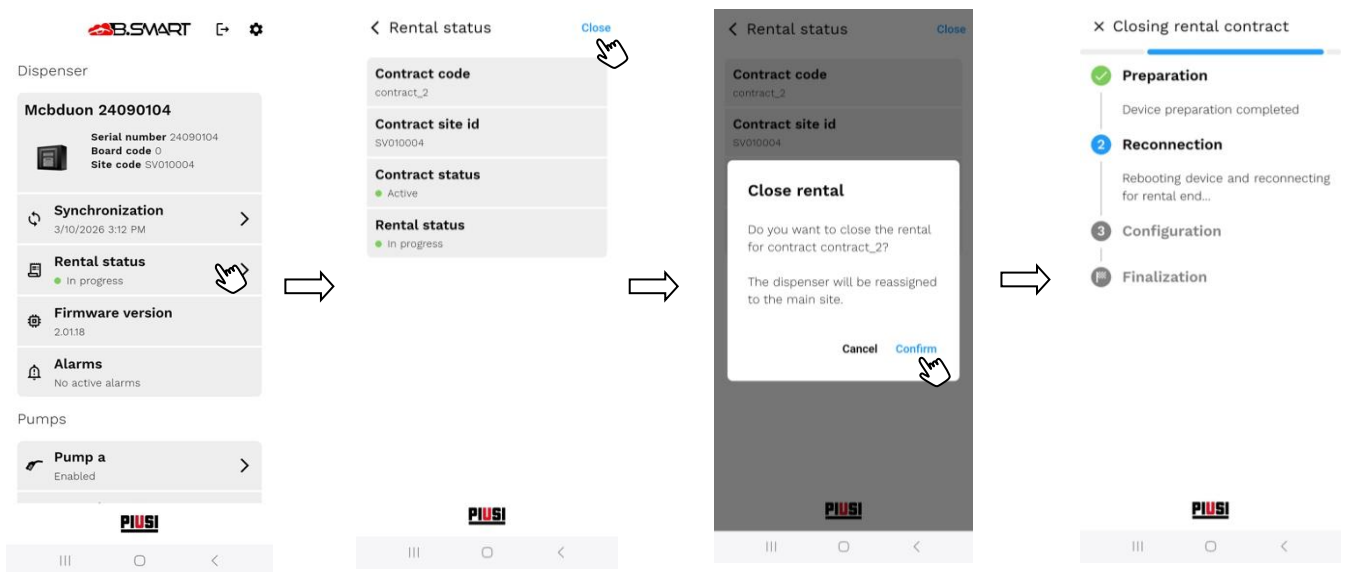


Encerramento forçado pelo aplicativo

Se o reservatório ainda não atingiu o estado previsto para permitir o fluxo automático, o aplicativo permite **forçar o encerramento do aluguel** na seção dedicada do dashboard do gerente.

O encerramento forçado implica a mudança manual do estado de aluguel do reservatório de **Em andamento** para **A devolver**

Esta função permite concluir o encerramento diretamente pelo aplicativo, sem esperar o alinhamento manual via aplicativo web.



Procedimento de encerramento forçado

1. Conectar-se ao distribuidor em questão.
2. Acessar o dashboard de gestão.
3. Abrir a seção dedicada ao aluguel.
4. Verificar o contrato e o reservatório em questão.
5. Selecionar a ação **Encerrar aluguel**.
6. Confirmar a operação.

Se o encerramento for concluído corretamente, o sistema atualiza o estado do aluguel e disponibiliza o novo estado para as próximas sincronizações.



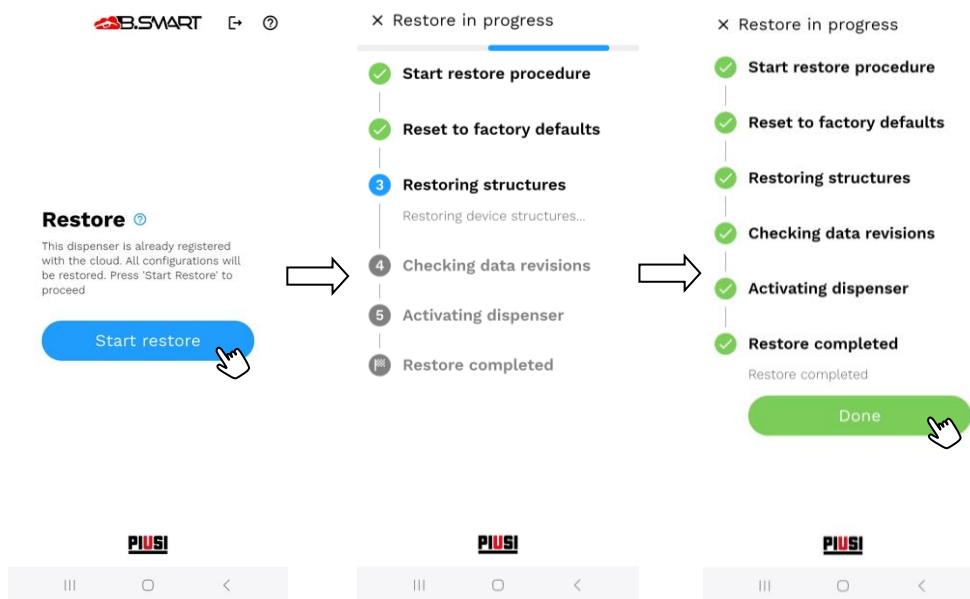
Atenção

- É necessária uma conexão ativa com a Internet para garantir o correto alinhamento entre o aplicativo, o distribuidor e a nuvem durante as operações de aluguel.
- Durante as operações de encerramento do aluguel, é recomendável permanecer próximo ao distribuidor e não interromper a conexão Bluetooth.
- O procedimento de encerramento do aluguel leva em média cerca de 5 minutos. Durante esse intervalo, é necessário manter a conexão ativa e aguardar a conclusão do alinhamento entre o aplicativo, o distribuidor e a nuvem.

9. PROCEDIMENTO DE RESTAURAÇÃO

O **procedimento de restauração de dados** permite restaurar um distribuidor ao seu **estado operacional**, ou seja, à **configuração mais recente salva na nuvem**. É necessária nos seguintes casos:

- **Memória do distribuidor danificada**, com exibição dos códigos de erro **A32** ou **A33**;
- **Reset para dados de fábrica**, seguido de uma tentativa de registro que detecta o distribuidor como **já atribuído a um site existente**.



Atenção

- É essencial ter uma **conexão de internet estável** durante todo o procedimento;
- É necessário **permanecer nas proximidades do** distribuidor para manter estável a conexão Bluetooth;
- Em caso de problemas persistentes, **contate o suporte técnico**;
- Apenas o **gerente da instalação** pode realizar a restauração;
- **Não feche o app** nem **desligue o telefone** até a conclusão do procedimento.

Operações a serem realizadas após a restauração

Para garantir o correto funcionamento do sistema, é necessário que um operador gerente designado complete as seguintes atividades:

- Calibrar as bombas (consulte o capítulo 7.4.1)
- Repetir a **detecção dos OCIO**, se presentes e corretamente instalados (consulte o capítulo 7.4.3);
- **Reconectar a pistola IDENTITANK** (consulte o capítulo 7.4.4.1);
- Efetuar um **ajuste das quantidades** nos **tanques virtuais**, se utilizados na instalação (consulte o capítulo 7.4.2.1);
- Efetuar uma calibração dos sensores de nível, se utilizados na instalação (consulte o capítulo 7.4.2.2 e 7.4.2.3).

10. FAQs

Onde posso baixar o app B.SMART?

Você pode baixar o app B.SMART diretamente da loja do seu dispositivo:

- Se você usa um telefone Android, acesse a **Google Play Store**
- Se você usa um iPhone, vá até a **App Store**

Como posso acessar o app B.SMART?

Para acessar o app é necessário estar registrado no sistema B.SMART como **operador** e possuir as credenciais de acesso exigidas.

O acesso é feito através do formulário de login do app, inserindo:

- o **PIN do operador**
- o **código da instalação**

Após a autenticação, o sistema reconhece automaticamente o papel associado ao operador e habilita as funcionalidades correspondentes. Os papéis previstos são **Motorista**, **Gerente**, **Motorista + Gerente** e **Locatário**. Para mais detalhes, consulte os capítulos 4 e 5.

Como posso realizar uma entrega?

A entrega pode ser realizada por um operador habilitado para o fluxo de abastecimento, por exemplo um **Motorista** ou um operador com papel de **Motorista + Gerente**. Em contextos operacionais específicos, o **Locatário** também pode atuar como motorista.

Para iniciar uma entrega é necessário:

- autenticar-se no app;
- selecionar um distribuidor disponível e permitido para o seu papel;
- completar a conexão ao distribuidor;
- seguir o fluxo guiado de abastecimento.

Para detalhes operacionais, consulte o capítulo 6. Se o operador possui o papel de **Motorista + Gerente**, após a seleção do distribuidor o app solicita se deseja operar no modo **Entregar** ou **Gerenciar**.

O app não detecta os distribuidores B.SMART, o que posso fazer?

Se o app não detectar nenhum distribuidor, verifique os seguintes pontos:

- o Bluetooth do telefone está ativado;
- o telefone está dentro do alcance útil do distribuidor;
- o distribuidor não está conectado a outro dispositivo;

- o app possui as permissões necessárias para o uso do Bluetooth;
- em dispositivos Android, as permissões de acesso à localização também devem estar habilitadas, se exigidas pelo sistema para a varredura Bluetooth.

Se o problema persistir, feche e reabra o app ou reinicie o Bluetooth do dispositivo móvel.

Como posso restaurar um distribuidor para as configurações de fábrica?

Acesse o app como *Gerente*, vá até a seção **Configurações avançadas** e solicite o reset ao gestor da instalação (consulte o capítulo 7.5). Uma vez aprovada a solicitação, reconecte-se como *Gerente* ao distribuidor: o app irá guiá-lo automaticamente no procedimento de reset.

Como posso solicitar assistência técnica?

Em qualquer seção do app você pode acessar o **Help Center** clicando no ícone **[?]** no canto superior direito.

No centro de assistência você pode:

- Consultar o manual
 - Contactar o gestor da sua instalação
 - Solicitar suporte técnico avançado preenchendo o formulário online <https://www.piusi.com/support/customer-service>
-

É possível migrar um distribuidor de uma instalação B.SMART para outra?

Sim, é possível. No entanto, primeiro é necessário realizar um reset para os dados de fábrica, solicitando autorização através da seção **Configurações avançadas** (consulte o capítulo 7.5). Após o reset, registre o distribuidor na nova instalação seguindo o procedimento descrito no capítulo 7.3.

Como habilitar a desconexão automática (auto logoff) dos motoristas para utilizar um distribuidor B.SMART com um único dispositivo móvel?

A função de **desconexão automática** pode ser configurada pelo **perfil de gerente**.

Quando o gerente habilita esta função, a configuração é aplicada ao telefone no qual está autenticado naquele momento. Conseqüentemente, também os motoristas que utilizarem posteriormente o mesmo telefone verão sua sessão expirar automaticamente de acordo com o temporizador de inatividade configurado.

Para mais detalhes, consulte o capítulo 7.1.

O que acontece se durante a distribuição o GPS do dispositivo não funcionar?

Depende da configuração da instalação e dos add-ons ativos.

Se o GPS for utilizado apenas para fins informativos ou de rastreamento, a distribuição pode, em alguns casos, continuar mesmo sem coordenadas disponíveis. No entanto, quando regras de operabilidade geográfica estão ativas, a localização do dispositivo pode ser necessária para permitir o fluxo. Nesses casos, se o aplicativo não conseguir determinar corretamente a localização, a distribuição pode não ser permitida.

Para mais detalhes, consulte o capítulo 6.3.3.